

XXXI. 3.

9. Maitre Irlandois
Pievôt et Juge

Lezouge n^o 177 III. 9. pages 35. —

Reumont n^o 177

19. XXXVI. 448. 4. M^e. parfait pleadeur, Prout et Juge

19 " 449. 4 Parfait pleadeur

19 " 450. 4 M^e. pleadeur au pleadeur
in der Einleitung, am schluss mit

20. XXXVI. 571. 4 Maître pleadeur, M^e. Prout 1763

Maurerische
Bücher - Sammlung

von

GEORG KLOSS.

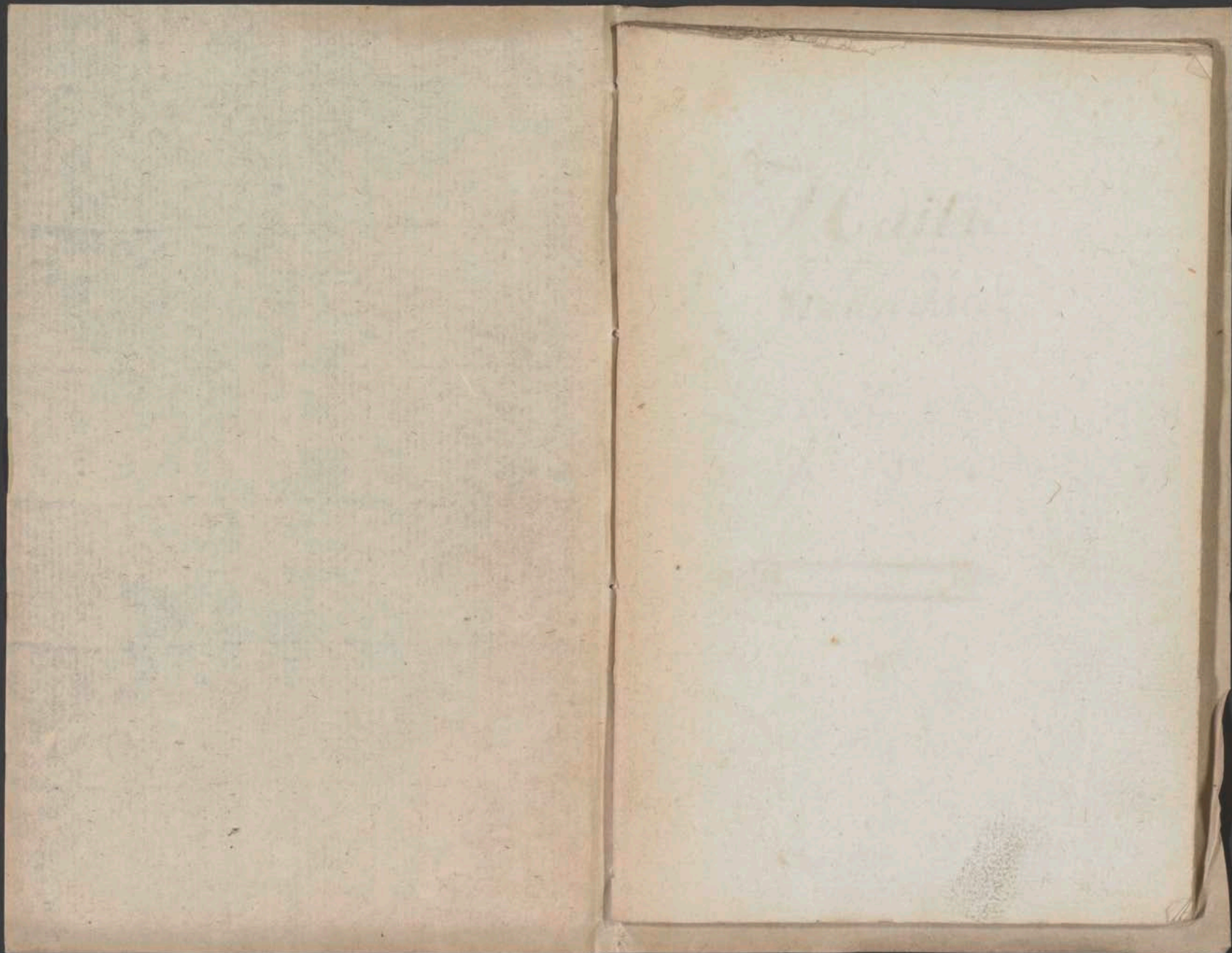
Manuscript

N^o des Catalogs **XXXI - 548.**

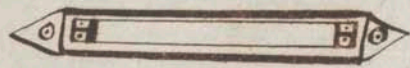
Stellen

N^o _____

246 D3



Maitre
Irlandais
Prevôt et
Juge.



Maitre Irlandais
Prevot et Juge.

Ce Grade est tiré
en partie des hauts
Grades de la Maçonnerie
il ne se donne pas
dans toutes les Loges
On ne le pratiqué que
pas en conformité aux
Loges Irlandaises qui
se donne après
le Grade de Maître
en France on le donne
après celui de

Maître Parfait.

Manière
De décorer la loge

Elle doit être
tendue d'une tapisserie
rouge feu, et l'Orient
garni d'un dain bleu
paré d'étoilles d'or
Les Rideaux rouges
feu et les ouppés

Le Cracé de la
Loge ou tableau
représentera.
1°. Les 4 points

Cardinaux

2°. A l'Occident la
porte d'Entrée du
Temple entouré du
paré mosaïque.

3°. La représentation
du Tombeau d'Hiram
à l'Entrée du Temple.

4°. Le Mat Civi d'un
Côté du Tombeau
au nord et de l'autre
Ki.

5°. Au milieu du
Tableau un grand
Triangle dans le
quel sont des

Lettres G. A. —
entrelassées.

6° La Lettre *R* au
Nord a costé du
Triangle.

7° Les Lettres G. —
H. — S. Avec une
Branche d'Acacia
Sortant de la Lettre
H. — Le tout au midi
de l'autre côté du
Triangle.

8. Un petit Coffre
d'Ivorne fermant
à clef au-dessus du

Triangle.

9° A costé du Coffre
au nord est une
Balance qui fait
pendant avec la Branche
d'Acacia qui doit
monter de l'autre côté
jusqu'à l'égalité de
la Balance

10° Une Bouffe d'Éléphant
au milieu de la
quelle est suspendu
un air d'Éléphant
parsemé d'Étoiles
dor.

11° La place est

Seize Luminères placées
quatre par quatre
aux quatre coins du
dit Tableau.

Citres et
habillemens des
Freres et leur
Attributs

Le Grand Maître
et Les Surveillans
s'appellent très
illustres, Les autres

Vénérables Maîtres.

Les Maîtres
Irlandais portent au cou
un cordon rouge au bout
duquel est attaché une
clef dor.

Le Tablier est de
grosau Blanche double
peu bouge, Bordé de même
dans le milieu duquel
est une petite poche
de taffetas rouge et 3
Rosettes autour en
triangle dont une
blanche, une rouge et
une noire sur la

et 7 heures.

Le Très Illustre
Maître frappe quatre
coups de Maillet sur
L'autel qui sont répétés
par les frères.

Ensuite le Maître
dit:

Puis qu'il est le
point du jour huit
heures, deux heures
et sept heures
il est temps que les
Ouvriers aillent

aux travaux, La
Loge des Illustres
Maîtres Irlandais
est ouverte et nous
Sommes tous Maîtres
Irlandais.

Ensuite tous les
Maîtres frappent quatre
coups dans les mains
puis ils s'asseoyent
L'ordre est l'attitude
du signe et demande

Préparation du
Réceptif.
Lorsqu'il y a un

Réceptaire; Le Maître
envoie le frère expert
pour le préparer, la
préparation est de le
laisser comme il est
si ce n'est qu'il est
sans chapeau ni épée,
il l'examine sur tout
les Grades qu'il a
passés, puis il l'amène
à la porte de la Loge

Réception

Le frère expert frappe
quatre coups qui se répondent
en dedans et répète par

13
surveillans, et le Maître
auquel les surveillans
disent que son frappe
à la porte de la Loge
en Maître Irlandais.

Le très Illustre
ordonne d'aller voir
qui frappe ainsi.

Après s'en être
informé en la manière
accoutumée, le premier
surveillant lui annonce
que c'est un frère qui
demande à passer le
Grade de Maître Irlandais,
Le très Illustre demande

Si il a fait son temps, si
ses Maîtres en sont
contents, si il a travaillé
et si il a été examiné
sur tous les Grades qu'il
a passé et si le frère
Expert en répond.

Le frère Introduteur
Va ouvrir la porte
pour savoir la réponse
du frère Expert qui
vient dire au frère
Second Surveillant que
le frère Expert est
content et en répond.

16
Lequel Second Surveillant
le redit au premier
Surveillant et ce dernier
au Maître qui ordonne
qu'on le fasse entrer.

Lors l'on ouvre
la porte, le frère Expert
le fait entrer et le
frère Introduteur qui
le reçoit, l'amène à
l'Occident entre les
deux Surveillants ou il
le laisse pour reprendre
sa place ainsi que de
frère Expert.

Le Premier Surveillant

prend Les Récipiendaire
par la main et lui
ayant fait prononcer
Le mot Civi. il lui fait
mettre le genou droit enteez,
puis il lui met une épée
Nüe sur l'épaule gauche
Le très illustre Maître
Irlandois, après quel que
temps d'Interval prononce
Hi, Le Surveillant fait
Levee Les Récipiendaire lui
met l'épée une sous le
menton Lui fait faire
quatre fois detour de la loge
et a la fin de chaque tour
Le fait saluer Le très
Illustre Maître et lui

14
fait prononcee au premier
Le mot d'apprentis, au
Second celui de Compagnon,
au troisieme celui de
Maître, et au quatrieme
on lui donne celui de
Maître Irlandais qui
est Cito, que Le très
Illustre Maître lui
fait prononcee.

Ensuite il fait
avancer le Récipiendaire
par quatre pas de
Maître au trois faitant
Le premier a l'occident
Le deuxieme au nord
Le troisieme au midi

et les quatrieme a
l'Orient ou étant il
lui parle ainsi

Respectable Maître
C'est avec une joie
infinie que j'aurais l'honneur
votre Esle, pour la
Maçonnerie et votre
Attachement pour le
Maître des Maîtres
en vous constituant
Prévot et Juge sur
tous les Ouvriers
de cette Loge; comme
vous sommes convaincus
de votre discrétion nous

ne faisons aucune difficul
té d'avoir confiés nos
Secrètes les plus
intéressans; acquittés vous
de vos devoirs dans ce
Nouveau Grade sur nous
allant vous elever en
vous confiant l'endroit
où repose le Corps et
le cœur de notre Respec
table Maître Vivant
Après la mort; après
cependant que vous
nous assurerez de ne
jamais découvrir cet
endroit. Nous comptons
et nous dans notre attente
Répondés?

Et on très illustre
Maître ensuite il se met
à genoux l'unain sur
l'Évangile et prononce
son obligation en ces
Termes.

Obligation

"Je promets et
"engagement fait de Maçon
"et sous toutes Les peines
"portées en mes premiers
"Obligations de ne jamais
"révéler aux frères de
"Grade inférieur Les
"Mystères de celui de

21
"Maître Irlandais N'y
"à aucuns profanes ni même
"être la cause directe
"ou indirecte que Les
"dits Secrets Leur soient
"révéles Dieu me soit
"en aide, il baise l'Évangile
"et se relève

Le Maître lui
donne deux coups de
La Saine et l'Espée
sur chaque Épaule
en lui disant qu'il se
prouvoit que J'ai
reçu de la très illustre
Loge. J'en suis constitué

Prévôt et Juge Suverain
Ouvriers et Suverains ouvrages
des Temples.

Ensuite il lui met
Le Tablier de Maître
Jirlandais et lui passe
autour le cordon rouge
au bout duquel est attaché
une Clef d'or.

Signes
Paroles et
Atteuvements

Puis il lui dit,

mon frère.

23
Le Signe de M.^{tres}
Jirlandais.

Se fait en formant sur
le mantou une Equeve
avec le pouce et l'index
de la main droite les
autres doigts rapprochés
auquel signe on doit
répondre en formant un
Compas sur le nez
avec les deux
premiers doigts de la
main droite les autres
doigts fermés.

L'atteuvement
est le même que celui

de Maître avec la différence
que celui qui se donne
Le premier frappe quatre
coups avec le petit doigt
sur la phalange du petit
doigt, et celui qui le examine
y répond par deux
coups pareils ensuite
celui qui a commencé
en rend encore quatre

Le Mot de
Maître Irlandais
Est Cito qui est

Le nom du Doyen 25
des Maîtres Irlandais

Le Mot de
Passé est Xainker
qui signifie Siège
de l'ame.

Ensuite le
Récipiendaire prend
place pour entendre
L'Instruction suivante.

Instruction

D. Très Illustre frère
premier Surveillant

Êtes vous Maître Irlandais?
R. J'interrogerai moi et je vous répondrai.
D. Comment vous estes vous annoncé
à La Roche?
R. Par quatre coups.
D. Que signifient-ils?
R. Les quatre Portiques du temple.
D. Qu'avez vous rencontré à la
porte.
R. Un second Surveillant qui
m'a conduit à celle d'Occident.
D. Qu'a-tou fait de vous?
R. Le premier Surveillant
m'a fait prononcer le mot
Civi, et m'a fait mettre
le Genou droit en terre.
D. Que vous a répondu le
très Illustre Maître.
R. R.

27
D. Que signifient ces deux
mots?
R. Le 1^{er} signifie fléchir le
genou et le 2^e lever
vous.
D. Pourquoi vous a-t-on mis
une Epée sous le menton?
R. C'est pour me rappeler
que j'aimerais mieux avoir
La langue arrachée que de
révéler ces secrets.
D. Que fit de vous le 1^{er}
Surveillant.
R. Il me fit voyager le soir
autour du temple l'Epée
sous le menton.
D. Que signifient les 4 tours
R. Les 4 divers âges de
l'homme, l'enfance l'adolecence

- lage viril et la vieillesse.
- D. Vous a-t-il pas conduit
auprès du très Illustre Maître
- B. Il m'a conduit au près
du Bxème par quatre par
des Maîtres qui m'ont porté
sur les 4 quartiers du
Temple.
- D. Que désigne cette marche?
- B. L'Entière Inspection que
nous avons sur tous les
Ouvriers du Temple.
- D. Qu'à fait de vous le très Illustre
Maître?
- B. Sur le témoignage qu'il
a reçu de mon Aïe, il m'a
constitué Prevot et Juge,
sur Maître Irlandais
- D. Que vous a-t-il donné

- B. Une Clef pour marque mon
Grade, un Attouchement 29
et une parole pour me
faire reconnaître.
- D. A quoi sert cette clef?
- B. A ouvrir le petit coffre
de bois au toit enfermé
les Dessins qui servaient
à la construction du Temple.
- D. Quelle est la parole?
- B. Qu'il n'y a que nous qui
sachions ou reposent le corps
et le cœur de notre très
Respectable M^{tr} loirant
- D. Donnez moi cette parole.
- B. Cito.
- D. Que signifie telle?
- B. Le Nom du Royen des
Maîtres Irlandais.
- D. Qu'à vous apperçu

Dans la Loge?

R. La coupe d'Entellée ou
était suspendue au dais sous
lequel étoit un petit coffre
de bois d'Ebene.

D. Qui avoit-il dans ce coffre?

R. Tous Les Dessins qui devoient
servir à la construction du
Temple.

D. N'avez vous rien vu de plus?

R. J'ai vu au milieu de la Loge
un triangle dans lequel
étoit entrelassée les deux
Lettres G & S.

D. Que signifient-elles?

R. Que Dieu ayant été lui
même le Géomètre et
l'Architecte pour la
Construction du Temple
il en avoit inspiré les

Dessins à David, et à
Salomon.

D. Qui étoit de plus dans
la Loge?

R. Une Balance qui
signifie l'Exactitude
que nous devons avoir
à remplir nos fonctions
puisque nous sommes
mandés pour terminer
tout les différends qui
surviennent entre les
Ouvriers du Temple

D. Ou repose le Corps
de notre respectable
père hiraïn?

R. Sous le second degré
du Temple en entrant.

D. Ou repose son cœur?

R. Dans une urne d'or

enflammée qui est dans
le Sanctuaire du Temple.

D. Que signifie La lettre
X. qui est gravée sur
Notre Tableau?

R. Xaineber qui signifie
siège de lame et qui
est le mot de Dasse.

D. Que signifient les
Lettres J. K. et
L. avec La Branche
d'Occacia.

R. La Lettre J. signifie
Jichora, la
Lettre K. Kiran
et La Lettre L. Lohin
qui est le nom de Maître,

qui trouva la dernière
le Corps d'Iriran, la
branche d'Occacia est
celle connue des Maîtres

33

D. En quel lieu vous a
t-on placé?

R. Dans la Chambre
du milieu.

D. N'avez vous pas travaillé
dans Le Temple a quelque
chose d'emémorable en
qualité de Maître
Grandair?

R. J'ai travaillé au
Tombeau d'Iriran.

D. De quoi vous arête
Le très Illustre Maître

après vous avoir reçu
Maître Irlandais?

R. D'On Tablier blanc
double de feu, sur le
milieu duquel est une
poche couleur de feu
et autour des Dodettes
Blanche et Rouge.

D. Que signifient ces
Trois Dodettes?

R. Le Rouge signifie
Le Sang d'Irlande répandu,
la Bleue la fidélité
des Maîtres et la noire
Le deuil qu'ils portent
de la mort.

D. A quoi sert cette poche?

R. Elle sert au Doyen des
Maîtres Irlandais pour
y mettre les Dessins
quand il va les communiquer
aux Maîtres pour en
prendre les proportions
sur la planche tracée

D. Que représentent les
Dodettes?

R. Les Rouge représente
Le Sang d'Irlande et Les
Blanches la fidélité
des Maîtres.

D. Quel âge avez vous?

R. Quatre fois quatre
ans.

D. Où venez vous?

R. Jervieux et j'irai par

tout.

D. Quelle heure est-il

R. Le point du jour, huit
heures deux heures
et sept heures.

D. Pourquoi?

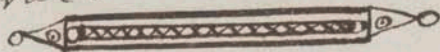
R. Par ce que les Maîtres
Jerlandais parfaits se
trouvent par tout et
à tout heures

En suite le très
Illustre Maître dit:

Et ces Illustres
Frères Surveillans
Exentistes Les Illustres

35
114
Maître Jerlandois
qu'attendu l'heure
et l'âge il est temps
de finir nos travaux
et que la Loge de
Maître Jerlandois est
formée et que nous allons
faire notre office
par quatre.

Les deux surveillans
repettent l'un après
l'autre puis tous
frappent quatre coups
dans les mains et disent
trois fois vivat, vivat,
vivat.



[Faint, illegible handwritten text, possibly bleed-through from the reverse side of the page.]

[A faint rectangular stamp or mark, possibly a library or archival label, located at the bottom of the page.]

