

VI. 21. Le Noachite.

XXVII. 24.
200
193.D.2

Tit Ecossais Anc. et Acc.
VI Classe 21^e
Le Noachite
ou Chevalier Prussien.

Cataldenauge 1863 - pages 5 Ecrite par le fr Lorange

Présenté avec son original 1766.

Maurerische
Bücher - Sammlung
von
GEORG KLOSS.

Manuscript

N^{ro} des Catalogs *XXVII-124*

Stiller, N^{ro} *300*

Rite Ecossais.

21^e Grade.

Le Noachite

ou

Chevalier Prussien.

N^o - Ce grade n'est pas achevé parcequ'il n'y a une copie exacte
de celui qui en a imprimé à la fin du livre qui a pour titre :

Les plus secrets mystères des hauts grades de la Maçonnerie
désvoilés, ou le vrai Rose-croix, traduit de l'anglais,
Suivi

Du Noachite, traduit de l'allemand.

1 vol. in 12 - Jerusalem 1778.

On a seulement ajouté, à la fin de ce cahier des figures et des
attouchements qui ne se trouvent pas, de la même manière, dans l'imprimé.

W. Grade.

Le Noachite ou Chevalier Prussien.

Le grand Maître général de l'ordre, que l'on nomme Chevalier
grand Commandeur ou le très illustre prince Frédéric de Brunswick
roi de Suède.

Ses ancêtres, depuis trois cents ans, sont protecteurs de cet
ordre, dont les chevaliers célèbres, la successeurs de la destruction
de la Tour de Babel. autrefois ils étaient connus sous le nom
de Noachites, c'est-à-dire successeurs de Noë. Les Rois
le connaissaient sous le nom de États ; de ces États qui
voulurent escalader le Ciel pour détrôner Jupiter ; mais les Égyptiens
qui ne connaissaient point d'autre Dieu que le grand Architecte
de l'Univers, font consacrer leur bonheur à la gloire et à la célébrité
tout les ans, pendant la nuit de la pleine lune de Mars,
la confusion des langues, et la dévotion des ouvriers de la
Tour de Babel, qui est une des grandes merveilles du Créateur,
parceque c'est l'époque de ce jour d'Augrauce. c'est aussi,
pour cela, qu'ils s'assemblent, dans un lieu retiré, la nuit de
la pleine lune de chaque mois, pour tenir loge et qu'ils ne
peuvent recevoir de Noachites qu'au clair de la lune.

Le Grand Maître général de l'ordre se nomme Chevalier
Commandeur - Directeur.

Les dignitaires sont :

- 1^{er} Chevalier d'office.
- 2^e Chev. d'office introducteur.
- 3^e id. de l'Eloquence.
- 4^e id. de Garde.
- 5^e id. de la Chancellerie.
- 6^e id. des finances.

Les autres maîtres de la loge s'appellent Chevaliers maçons
Simples.

La loge doit être composée de trois premiers Chevaliers au moins
mais ce n'est que dans le cas où il y aurait dix-huit de Chevaliers
maçons Simples, dans la ville où l'on tient loge, qu'on pourrait se
passer des autres.

Les Noachites, connus aujourd'hui Chevaliers Simples, descendent de Haleb, grand architecte de la Tour de Babel; ainsi leur ordre tire son origine de plus loin que les maçons descendants d'Hiram; car la Tour de Babel fut bâtie plusieurs siècles avant le Temple de Salomon, or l'on n'élevait point autrefois que les Sages qui se proposaient pour être reçus, furent Maçons descendants d'Hiram. mais du temps des Croisades, où tous les chevaliers de différents ordres de l'Europe, furent initiés par les Princes chrétiens ou confédérés pour conquérir la Palestine, les Maçons descendants d'Hiram (que nous nommons, dans la suite Hiramistes), par respect pour l'ordre des Noachites, qui était en grande vénération dans ce temps-là, se firent recevoir. Les chevaliers Simples, par reconnaissance, ne croyant pas pouvoir mieux confier leurs mystères qu'aux descendants d'Hiram, ont

311
exigé depuis, que tous les récipiendaires fussent reçus maîtres de cet ordre, sans qu'on puisse en admettre d'autres, comme il parait, dans le Statut de l'ordre qui sont dans les Archives du roi de Prusse, par lesquels il est expressément défendu à un chevalier Maçon Simple de recevoir aucun candidat qu'il n'ait, auparavant, donné des preuves de son zèle et de sa capacité dans l'ordre du Maître descendant d'Hiram. il faut qu'il prouve avoir fait les fonctions d'officier digne dans une loge complète et régulière.

Reception.

La Salle de réception doit être éclairée au moins par une grande fenêtre tournée, de façon qu'elle puisse recevoir la faible lumière de la Lune. il est défendu, suivant le Statut de l'ordre, de recevoir la lumière du Soleil, ni d'aucune lumière artificielle.

Le Chevalier-Commandeur-déclatant ouvre la loge, par trois coups frappés lentement à distance égale o o o.

Le 1^{er} Chev. d'office répond par un seul coup qu'il frappe sur le nouveau deson que. Ensuite le Commandeur-déclatant dit :

A l'ordre Chevalier, en levant le bras étendu vers le ciel, le visage tourné du côté de l'orient, qui est le lieu où se lève la Lune.

Les Chev. maç. Simples font de même en la Chev. Commandeur-déclatant, après avoir fait quelques questions de Catéchisme aux chev. d'office, leur dit :

Allez à tous les Chevaliers que la loge est éclairée.

Alors tous les Chev. repréentent leur attitude naturelle.

Le Doyen de la loge en le finissant. Les Chevaliers regardent

Signes, motz en attouchemens.

Le Signe d'écarter ou de flapper trois coups égaux en avant
d'écarter, d'allonger les trois premiers doigts en disant Noë.

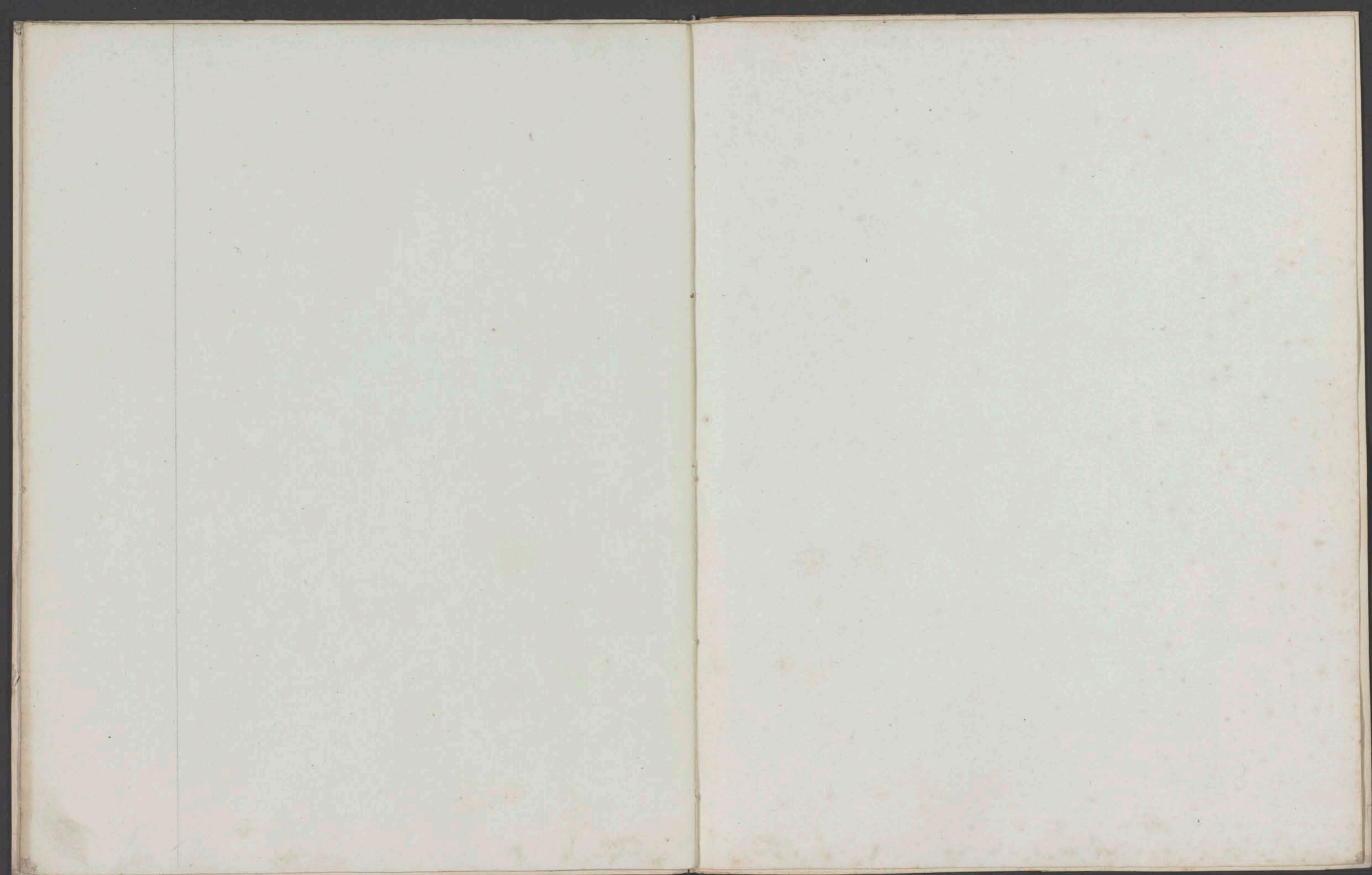
La réponse ou de prendre les trois doigts dans la main en de
dire Noë Noë.

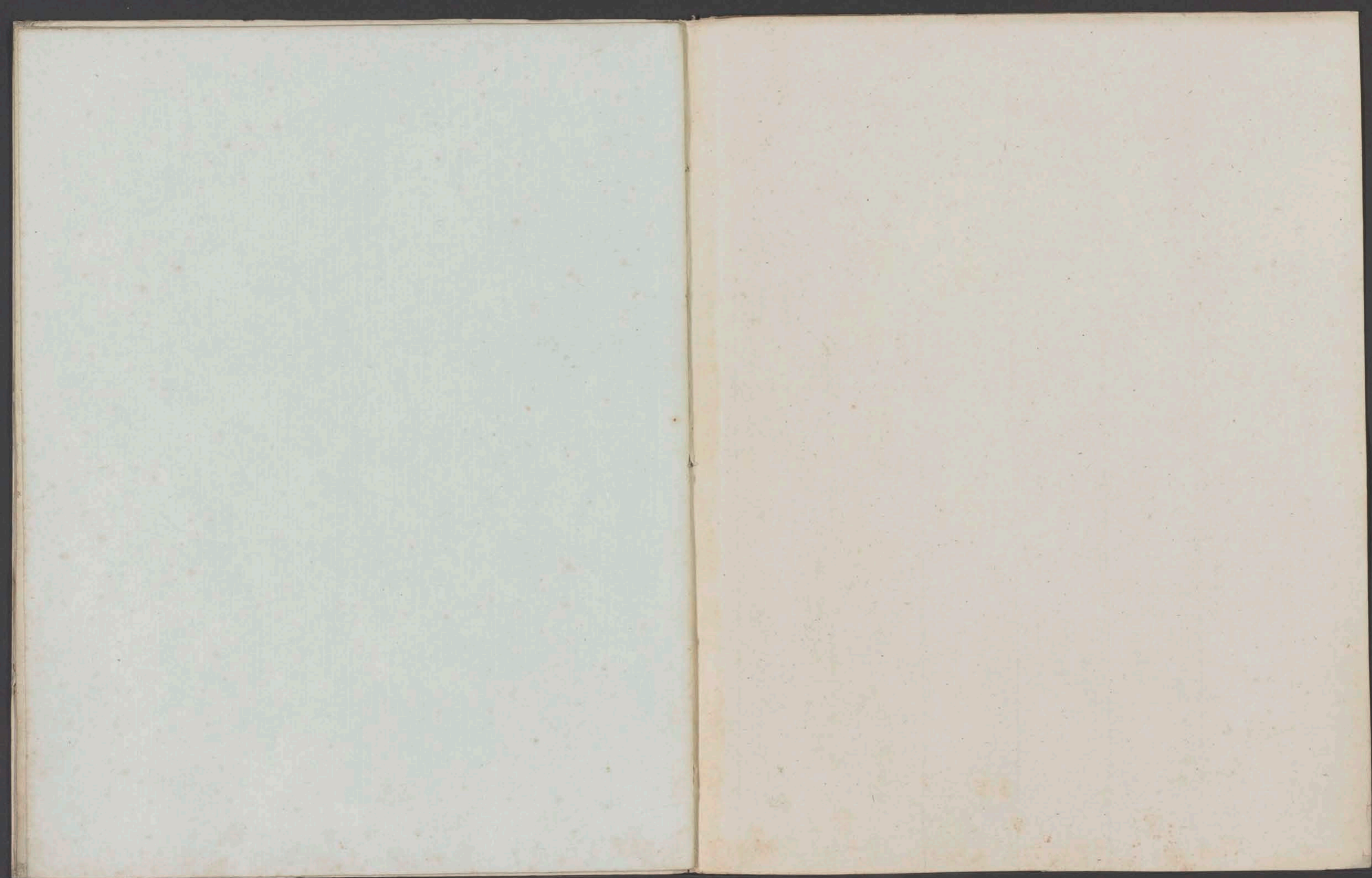
Le Signe, en loge ou de porter les mains hautes, les doigts
étendus vers le Ciel, les pouces appuyés vers les oreilles, en
faisant trois genuflexions du genou gauche.

Le mot de pape ou Phaleg.

La Batterie ou trois coups frappés à distance égale 0 0 0.

L'attouchement, pour celui qui demande ou de représenter
les deux premiers doigts tendus; celui qui répond prend les deux
doigts avec son pouce et les deux doigts qui suivent en disant:
Sem, Cham, et l'autre répond Japhet.





1