

XXVII. 35
193 D. 15
811

Tit Ecossais Anc. & Acc.
VII. Classe 32^e
Prince du Royal Secret.
avec h. Tableaux

1932 C

Catal. Typ. 74

811

pages 29 → avec 4 tableaux

Maurerische
Bücher - Sammlung
von
GEORG KLOSS.

Manuscript

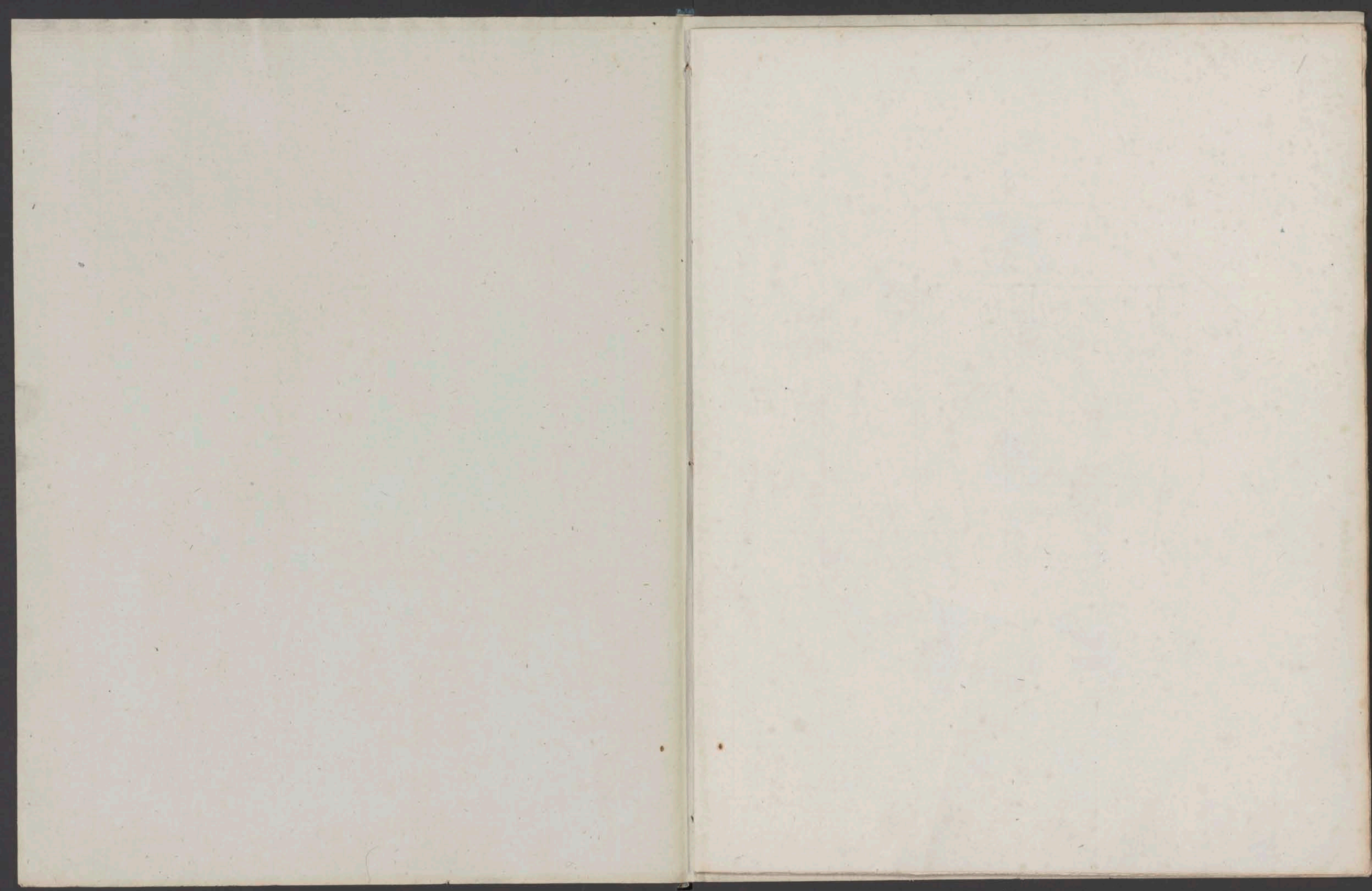
N^o des Catalogs *XXVII-110*

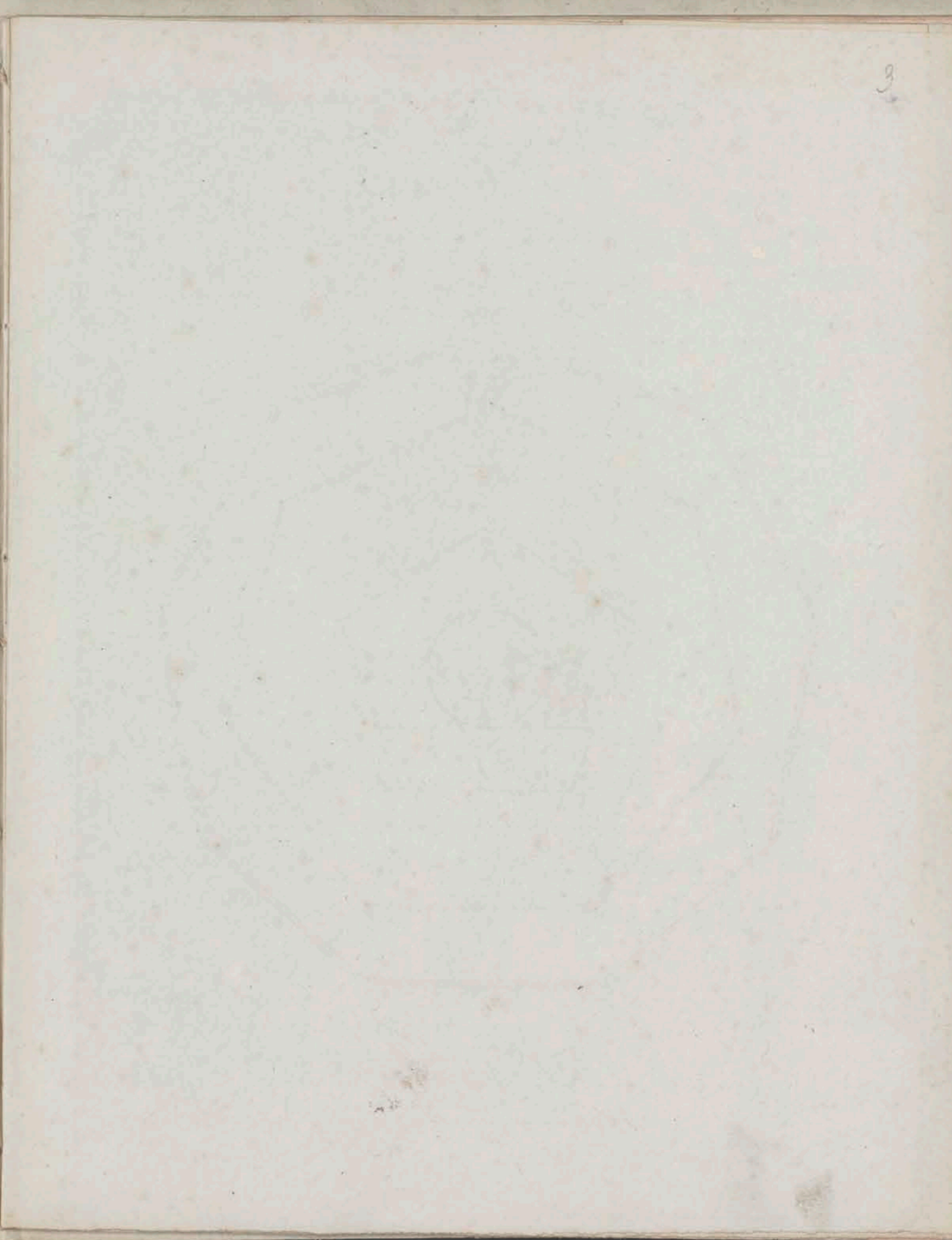
Stiller

N^o

193 D 15

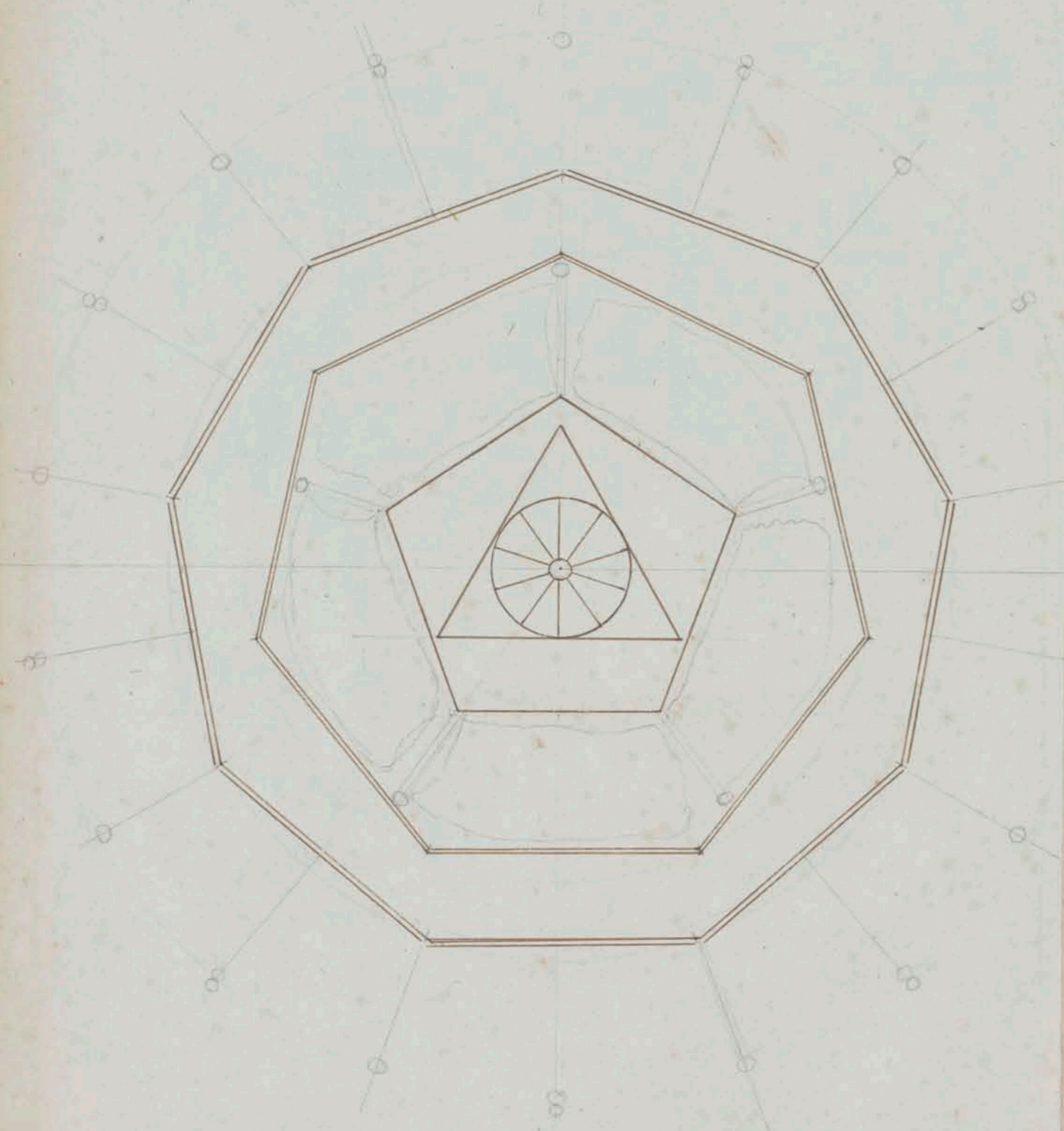
193 D 15



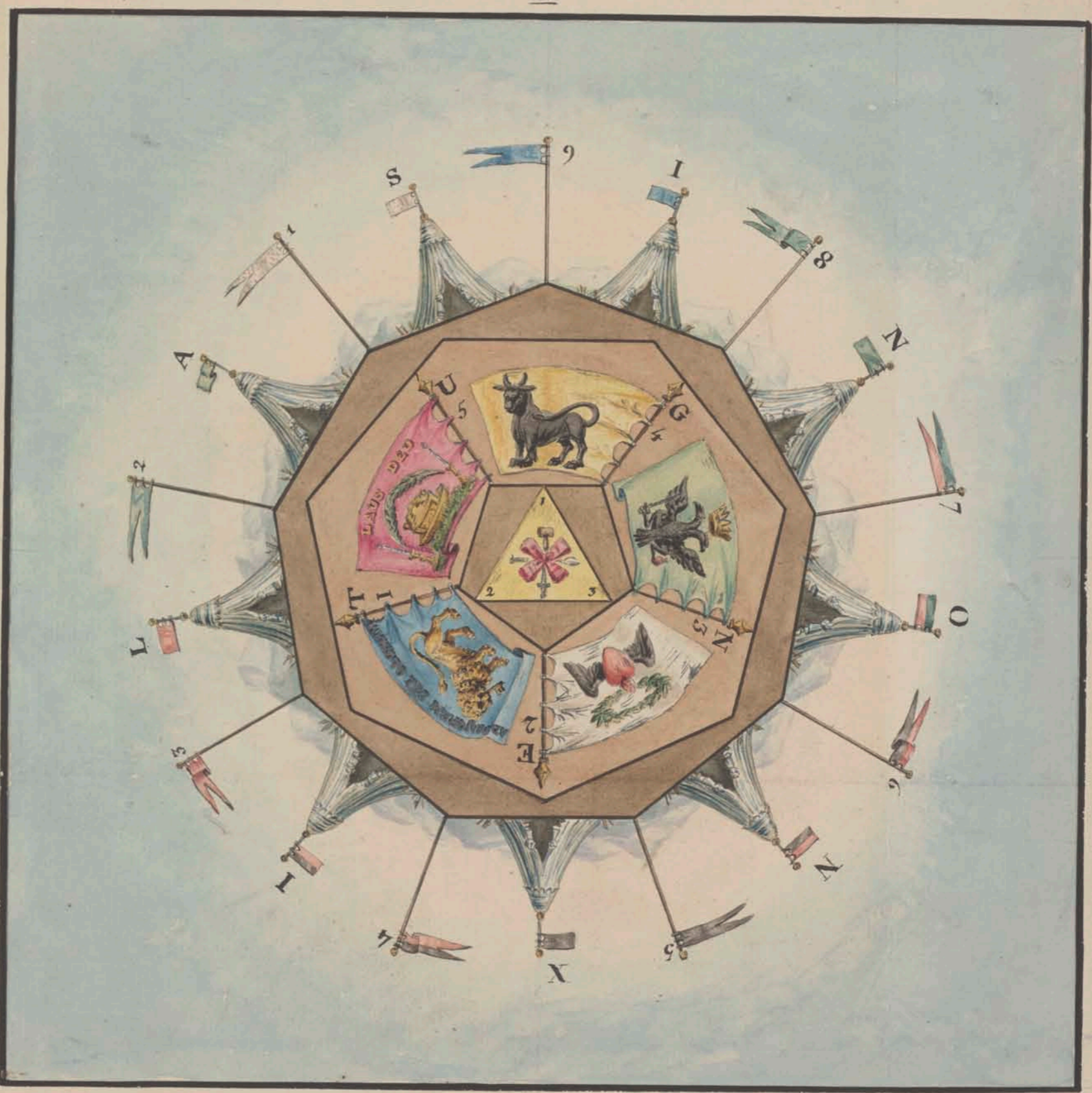


Don Raf. Chory

Q.:



S.:



M.:

OC.:

5

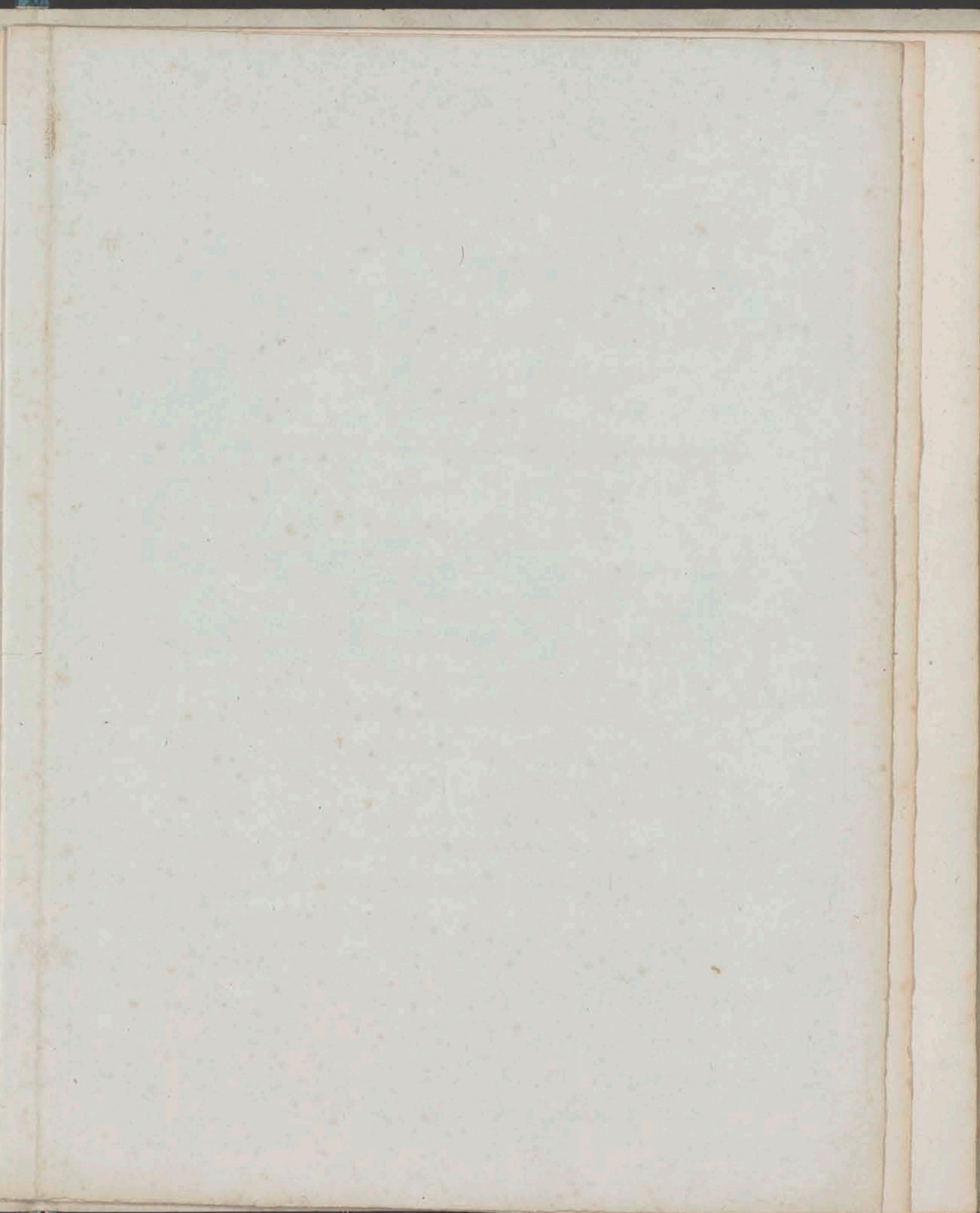
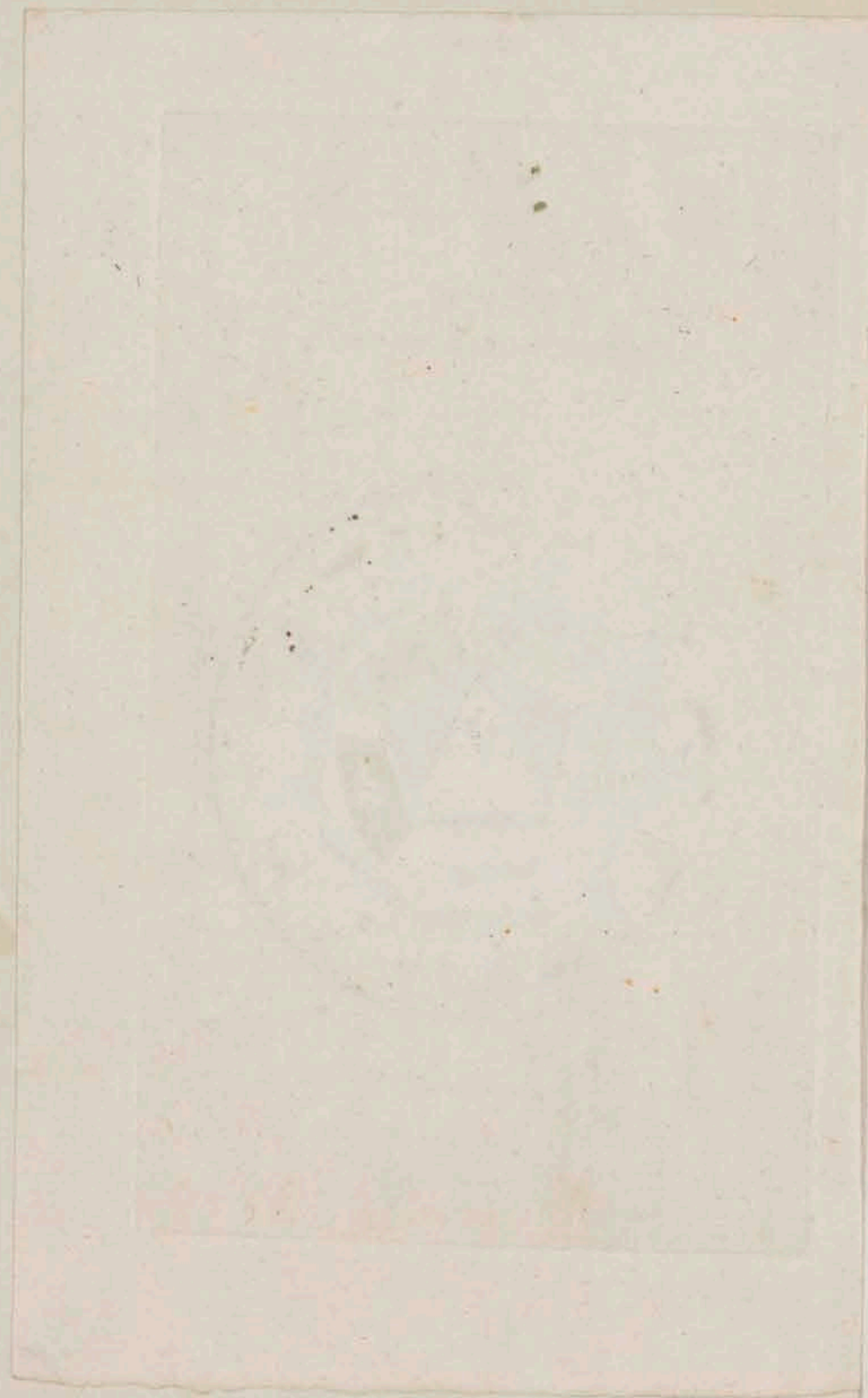


7

Pl. XIV.

SCEAU
des Sublimes Princes du Royal Secret.





Preparation

et disposition de l'Appartement

Necessaire le jour du Grand Chapitre, appelle Consistoire,

des Vaillants et Subl. Freres de

Royal Secret.

Cette Loge se nomme Consistoire. Elle se tient

en plein jour, dans un champ ouvert, sur un terrain eleve, dans un Batiment a deux etages au moins.

1.° Il doit y avoir trois appartemens

Le 1.° pour les Gardes;

Le 2.° doit servir a preparer les Candidats;

Le 3.° est celui ou doit se tenir le Consistoire. Cet

Appartement est tendu en satin noir, parseme de fleurs d'Argent, de Sequillets, de Croix de Mort et d'ossements en croix.

2.° A l'Orient, est un Throne eleve, au devant duquel est un fauteuil destine au grand Prince ou au plus puissant et souverain Commandeur en Chef.

Le Throne est eleve sur sept Degres et couvert d'un tapis de satin Noir, parseme de fleurs d'Argent.

Sur l'Autel et devant le Souverain, est une table
couverte de satin blanc parsemé de fleurs, sur le devant de
laquelle est placée une tête de Mort, deux Ossements en
sautoir ou en croix et les lettres initiales des deux Mots
J. M. dont la dernière est placée sous les dits Ossements en croix.

3. Le Souverain est armé d'un Bouclier, d'une Epée
nue, son Sceptre et une Balance. Devant lui sont placés
les Statuts et reglemens.

4. A l'Occident, sont placés les deux grands
surveillans qui sont nommés dans ce Degré Lieutenant-
Commandeurs. Ils sont armés d'un Bouclier, portant
un chapeau pareil à celui du Souverain. Ils ont
devant eux deux épées en croix sur la table, laquelle
est couverte de satin cramoisi, bordé de noir parsemé de
Larmes d'argent et sur lequel sont les lettres initiales
de certains mots, bordés en Or: N. K. M. K.

5. Le Ministre d'Etat, est à la droite du Souverain
et fait fonction d'Orateur;

6. Le Grand Chancelier, est à la gauche du Souverain;

7. Apres, Le Ministre d'Etat, est le Secrétaire;

8. Apres le Grand Chancelier est le grand Cuisinier;

9. Au dessous d'eux, est placée d'un côté l'insigne du
grand maître-architecte et capitaine des gardes;

10. Six Membres sont placés plus bas, habillés en rouge,
sans tablier, mais portant tous le bijou de l'Ordre, sur

la poitrine suspendu a un large Ruban noir de forme
Triangulaire.

Instruction du Royal Secret,
ou Rendez-vous des sublimes Princes,
pour la réunion de leurs Chevaliers Princes et
Commandeurs du Royal Secret ou Chevaliers de
l'Aigle blanc et noir, qui signifie réellement le
Sainte Andree.

Frederic VI, Roi de Prusse,
Grand Maître et Commandeur en chef, Souverain
des Souverains, avec une armée de Chevaliers Princes de
l'Aigle blanc et noir, y compris les Prussiens, les
Anglais et les Français, ainsi que les Princes
adeptes du soleil, du Liban ou de Royale-croche,
de Rose, de St. Andree, Chevaliers d'orient et
d'occident, Princes de Jerusalem, Grand Elu
parfaits et sublimes Chevaliers de Royale-hache,
Chevaliers Elu, &c.

L'Explication du Camp, est figurée dans le

Tableau qui se trouve en tête du présent Cahier.

Le Triangle Equilatéral, dans le milieu de ce tableau, représente le centre de l'armée et montre où doivent être placés les chevaliers de Malthe admis à nos Mystères et qui s'en sont montrés fidèles gardiens; ils doivent être joints aux chevaliers de l'aigle blanc et noir.

Le Corps du Centre du Camp, est commandé par les cinq Princes, qui prennent ensemble l'Ordre de Commandement immédiatement du Souverain du Souverain.

Les cinq Princes fixeront leurs Drapeaux dans les cinq angles du pentagone représenté dans le tableau expliqué ci-après.

T Le Drapeau ou Pavillon **T**, portant pour armer un lion d'or, tenant dans sa queue une clef de même métal, et autour de son col, un collier aussi d'or, sur lequel est gravé le nombre 525, dans un fond d'azur, qui est la couleur du Pavillon.

Sur ledit Pavillon est écrit :

ad majorem dei gloriam.

E Le Pavillon **E**, portant pour armer un coq enflammé de queue, avec deux ailes sablées et une couronne de laurier, sinople sur un champ d'argent autour du pavillon.

13
N Le Pavillon **N**, portant pour armer un aigle à deux têtes étendu avec une couronne d'or, tenant par le col les deux têtes et tenant une épée dans les serres. Cette épée est à la droite et un cœur sanglant à la gauche, sur un champ ou fond Vert d'eau.

G Le Pavillon **G** portant pour armer un Boeuf de Sable sur un champ ou fond jaune en or.

V Le Pavillon **V**, portant pour armer l'arche d'alliance, avec un chandelier allumé de chaque côté et deux palmes vertes qui font le cerceau sur le tout. Le fond ou champ du pavillon est de couleur pourpre. Au devant de l'arche est écrit :

Laus Deo.

L'Octogone représenté dans le tableau, désigne le campement des Princes pour les Princes du Liban, Jérusalem &c. Ils sont là pour recevoir les ordres des cinq Princes submentionnés formant le pentagone.

Les flammes représentées dans le tableau, désignent le campement des Maçons de tout grade, ainsi qu'il sera expliqué ci-après.

Chaque Corps représente tout un Camp.

Les flammes et Pavillons représentent les différents degrés de la Maçonnerie. Chaque lettre qui désigne le Pavillon est prise de trois mots dont nous faisons usage dans le grade.

S La Cote de Rose ou saint André de l'Aigle Blanc
ou hélicon, sont distingués par un pavillon et une flamme
légèrement tachés de Rouge et le Camp est
représenté par la Cote S appelée Malchias.
Le Camp est celui des chevaliers d'Orient, d'Occident
et du Prince de Jérusalem.

A La Cote A pavillon et flamme demi Vert
clair, Marquis A, de nomme Isobabel. cette
tente représente le Camp des Chevaliers d'Orient
et de Syrie.

L La Cote L, appelée Mehemias,
pavillon et flamme rouge, représente le Camp
des grands Eux parfaits et sublimes Maxims.

I La Cote I est appelée homen avec
pavillon et flamme, moitié noir et moitié rouge.
Elle représente le Camp des Chevaliers
Royal-arche.

X La Cote X, appelée Thalay,
pavillon et flamme noire, désigne le Camp
des Maîtres Eux des neuf et des Illustres
Eux des quindis.

N La Cote N, appelée Joyada,
pavillon et flamme noir et rouge, en losange,
désigne le Camp des Prévôts et juges.

O La Cote O, appelée Sial, pavillon
et flamme moitié rouge et Vert, désigne le Camp

des intendants des Bâtimens et Militaires intimes.

N La Cote N, appelée Josua, pavillon et
flamme Vert, représente le Camp des Maîtres
parfaits.

I La Cote I, appelée Esras, pavillon
et flamme Bleu et blanc, représente le Camp
des Maîtres, Compagnons et apprentifs
Symboliques.

S La Cote S du premier Mot est
Commune, pour la lettre à la Dernier Mot.

Départ
de
l'Armée.

L'heure fixée pour le Départ de l'Armée,
sera la cinquième après le coucher du soleil et
sera annoncée par cinq Coups de Canon: une
pause après le 1^{er} Coup et le quatre autres
seront précipités.

Le 1 ^{er} Coup	Le 2 ^e Coup	Le 3 ^e Coup	Le 4 ^e Coup	Le 5 ^e Coup
sera au port de	sera au port de	sera au port de	sera au port de	sera au port de
Malthe	Malthe	Malthe	Malthe	Malthe

Sort de Malthe au port de Rhodes; du port de Rhodes à Chypre, ou les forces navales de toutes les Nations doivent s'assembler.

Pour le rendre vous de force de Cene, il est à Jerusalem ou elle seront jointes par nos fideles Gardiens.

Noms des Postes d'Ordre.

- Barabiel
- Diab
- Moasuben
- Garinous
- Smorch

Mots d'Ordre.

Chaque jour de la semaine a son mot d'ordre, comme fait. Ces mots ne peuvent être changés que par ordre du Roi de Prusse.

Jours de la Semaine.	Mots d'ordre de chaque jour.	
	Demande.	Reponse.
Dimanche	Cyrus	Ezechiel
Lundy	Darius	Daniel
Mardi	Xercis	Isababue
Mercredi	Alexandee	Sophonias
Jeudy	Philadelphie	Aggeus
Vendredi	Herode	Zacharias
Samedi	Ezechias.	Malachi.

Explication

Cent et Lettres

La Cent des chevaliers d'Orient et d'Occident est au sommet du Gabreau; elle va contre le cours du soleil. En lisant, vous trouverez les Lettres qui forment les deux mots:

Salix, Nonis.

Ce Camp du Pentagone, sont les

lettres qui composent le mot

Cengra

Les trois mots des initiales jointes aux

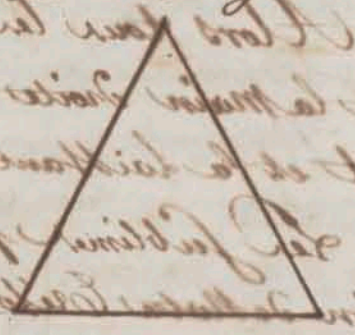
initiales

En français Sextinour, à présent.

Offrez maintenant à l'invincible Xercis,

Notre incomparable Citor faire de vous seron

Victorieux.



ouverture

et
Cloture

D'un Grand Pontifical.

Le Président dit: Xilas.

Les deux grands Surveillants ou officiers
répondent: Sinon.

Ensemble disent ensuite: Ugnat.

Ces trois mots signifient le ralliement
des sages frères, qui ont été séparés jusqu'à
présent.

Alors tous les frères font le signe, en
mettant la main droite sur le cœur, la portant
en haut et la laissant tomber sur le côté droit.

Les sublimes princes, auront la
protection de Notre Créateur, comme étant les anciens
Créateurs de l'Ordre; et les chevaliers de Malthe,
qui se joindront à nous, jouiront des mêmes
honneurs et privilèges.

Les princes de Jérusalem, seront honorés

du grade de l'Éagle Blanc et du pelican, et commanderont
les chefs d'Orient, les Ecossais, les maçons symboliques
et les Volontaires.

En prononçant le triple mot de passe, —
inadable, qui signifie Atted, imitent Notre Grand
Maître, S. M. Hiram Abif, qui mit ses dernières
espérances dans le grand Architecte de l'Univers,
et prononça les mots suivants au moment où il
passa de cette vie à la vie éternelle:

Spes Mea in Deo est.

Une récapitulation générale, mes chers frères,
doit être faite ici.

Les Sarrasins, s'étant emparés de la terre
sainte, les Croisés ne pouvant le en chasser, —
les Croisés se déterminèrent avec Godfrey de
Bouillon, leur chef, à visiter les mystères de la
Religion, tous de figures emblématiques par
lesquelles ils pouvaient maintenir la dévotion des
soldats et se préserver de incursions de leurs
ennemis, d'après l'exemple de la bible, dont le
style est parabolique.

Ces célèbres Maçons, choisirent le Temple
de Salomon qui avait une ressemblance sensible
avec l'église chrétienne; ils ont été de-lors connus
sous le nom de Maîtres Architectes; et depuis ce

temps, ils se sont occupés à fortifier les Lois de ce Maître
admirable.

Dela, il est indubitable que les Mystères de
l'Ordre sont ceux de la Religion. Ses frères portent
un soin scrupuleux à n'introduire de cet important
Secret, personne dont la discrétion, ne soit éprouvée.

C'est la raison pour laquelle, ils inventèrent
différents grades, pour éprouver ceux qui étaient
parmi eux; et ils leur donnaient seulement des secrets
Symboliques, sans explication et simplement pour
se reconnaître mutuellement. Pour cet effet, il fut
résolu d'employer divers signes, mots et allouchemens
en chaque grade, au moyen desquels ils pussent être
securus contre les Sarrasins.

Les différents grades sont d'abord divisés en
sept classes, à l'exemple du Créateur qui créa
l'Univers en six jours et se reposa le Septième.
Ce qui est distingué par les sept points de
reception du grade de Maître;

Noé, employa six ans à construire l'Arche
et le Septième, après avoir déposé le Cœur sacré,
il disparut et fut transporté dans le séjour
des Bienheureux;

Salomon employa six ans à construire
son temple, en fit la dédicace le Septième, avec
toute la solennité digne de la Divinité et de lui-même.
C'est le lieu sacré que nous choisissons pour asseoir

les bases figuratives de la Maçonnerie.

Apprentif.

Dans ce premier grade il y a trois symboles
appliqués.

1. Le premier jour de la création, qui était alors le
Cahos, nous est figuré par le candidat sortant de la
chambre noire, nu, nu, nu, privé de la lumière,
que le M^{re}. lui donne, et enfin, après avoir subi
les pénibles épreuves de la réception et prêté le
serment, le candidat ne voit devant lui que la
ff. et la lumière. Toutes ses facultés sont
suspendues; ce qui représente la création de ce vaste
corps lumineux, divisé dans toutes les autres parties
de la création, avant d'avoir été extrait des
ténèbres et fixé par le Tout-puissant: fiat!

2. Le candidat s'approche du trône, et là,
renonce à tout. Il promet de vaincre ses passions,
de s'unir à la Vertu et par la régularité de
sa vie, de montrer ce qu'il professe: cela lui
est représenté par les pas qu'il fait en
approchant de l'Autel, dont les symboles et la
séparation du firmament d'avec la terre et l'eau,
le second jour de la création, sont la signification.

3. Le Maître donne au candidat, la première
lumière Maçonique et lui explique le 3^e symbole;

il lui donne les signes, paroles et attouchements qui caractérisent un bon Maçon, au moyen de quoi il est connu de ses frères en toute occasion et distingué de ceux qui ne sont point Maçons, dont la Vertue le sépare.

Il y a trois symboles du premier grade, qui distinguent l'Apprentif, des autres grades.

Compagnon.

Le Deuxième grade, a deux symboles qui y sont appliqués, lesquels joints aux trois premiers, forment le nombre de cinq qui distingue le Compagnon.

4^o Le quatrième jour, le Créateur fit naître les fruits sur la terre séparés de l'eau, ce qui est figuré par la réuption du deuxième grade séparé de l'apprentif. Il doit apprendre à faire usage de l'équiere, du niveau et de l'a-plomb, par lesquels il parvient à être utile, en travaillant à étendre le bien-être de la société.

5^o Le Créateur embellit son ouvrage le cinquième jour, en remplissant la terre d'animaux, les saugs de poissons et l'air d'oiseaux. Ce qui représente le Compagnon employé à couper et à polir les pierres et à leur donner la beauté et le brillant des étoiles.

Maître.

6^o Au troisième grade, il y a deux symboles, qui ajoutés aux cinq premiers, forment le nombre de Sept, qui est le Maître.

Le grade de Maître vous sa fait passer de l'équiere au Compas, pour vous montrer que vous devez passer d'une Vertue à l'autre, jusqu'à ce que vous les possédiez toutes.

La Mort d'Hiram Abif vous enseigne ce que vous devez faire, ce que vous avez été, ce que vous êtes et ce que vous serez. Ce qui est comparé aux six jours que Dieu employa à former l'homme de la poussière, à lui donner la Vie et une âme, et à lui prescrire des Lois pour se gouverner.

7^o Nous conduisons les Maçons de ce troisième grade et les faisons reposer à l'ombre de la branche d'acacia, haurant arbres que le Maître des Maîtres qui se reposita le septième jour, n'a été réservé à aucun usage divin, jusqu'à la dissolution du monde.

On vous enseigne, dans le premier et dans le deuxième grade, à travailler, à l'exemple des Maçons qui bâtirent le Temple de Salomon, pour perfectionner et élever dans vos cœurs, un édifice propre à rendre hommage au Créateur de l'Univers, dont nous devons être l'exemple vivant, qui ne doit être orné que par la Vertue.

On nous enseigne à polir la pierre, c'est à dire à corriger
nos mœurs, à régler nos actions avec le compas et l'équerre,
pour nous conduire au bien que tout homme vertueux doit
chercher.

Nous avons les deux colonnes J & B. comme le
symbole de la Vertu et de la Sagesse : ce qui nous
prouve que l'homme est fait pour la Société, où il doit
déployer sa Vertu, l'Ornement et l'humanité.

Le Croisième Pillier qui soutient le Temple,
démontre que chaque fine Vertueuse, devient un soutien
essentiel de l'Etat Royal.

Dans le grade de Maître, l'assassinat de notre
respectable M^{re}. Hiram-Abif, est représenté comme
par de faux frères : cela nous doit rappeler le
sort d'Adam occasionné par la perversité et la
désobéissance envers son grand et légitime Créateur.

Le Symbole du Mystère de la Mort de Notre
M^{re}. Hiram-Abif, nous rappelle celle de Jésus-Christ ;
les trois coups donnés à notre M^{re}, à la porte du
temple, représentant les trois points de condamnation
de Jésus-Christ, au grand Prêtre Caïphe, héraud
et Pilate. Ce fut par ce dernier qu'il fut conduit
à la Mort la plus violente et la plus affreuse. Les
trois coups de Maillet, sont aussi le Symbole des
trois souffrances du soufflet, de la flagellation et de
la Couronne d'Épines.

Les ff. assemblés autour du Combreau de
Notre Maître Hiram-Abif, représentent les lamentations
des Disciples de Jésus-Christ, Mort sur la Croix.

25
Le Mot de Maître, qu'on dit être perdu, est le même
que celui que Jésus-Christ prononça sur la Croix
et que les Juifs ne comprirent pas : *Eli, Eli, —
Lamma sabachthani* ; ce qui veut dire : Mon Dieu, Mon
Dieu, pour quoi m'as-tu abandonné, qui pitié de moi
et pardonne à mes ennemis ! Au lieu de *M. B. N.*,
qui en arabe, signifie : *Le fils de la Vierge est mort*
auquel l'autre est maintenant substitué.

Les faux frères représentent Judas Iscariot
qui vendit Jésus-Christ.

Le Collier rouge du grand Oeu parfait M^{re},
appelle le souvenir de la porte du sang de
Jésus-Christ.

La Branche d'Acacia représente la croix
par laquelle fut faite de la Croix.

La Captivité des grands Oeu parfaits et
sublimés, nous indique la persécution des Chrétiens
sous les Empereurs Romains ; et leur liberté sous
Constantin, rappelle à notre égard la persécution des
Compliens et le sort malheureux qu'éprouva Jacques
Molay, dans les fers, pendant sept ans, à la fin
desquels ce digne grand Maître fut exécuté et brûlé-
vif avec ses compagnons, au nombre de quatre, Leurs
Mars, trois cent quarante dans l'Isle de Paris, attirant
la pitié et les Larmes de ceux qui le virent mourir avec
une fermeté et une confiance héroïque, scellant son
innocence de son Sang.

Dans le grade de Maître, ou pour verser
des larmes sur le Combreau d'Hiram, et dans
quelque autre grade, votre cœur s'est-il par été exécuté

à la vengeance, par le Crime commis sur notre respectable
Maître Hiram, par un assassin réprouvé dans le jour
le plus hideux ?

Serait-il injuste de Comparer la Conduite de
Philippe-le-Bel et des infâmes accusateurs des Empereurs

deux scélérats qui furent complices d'un des assassins
d'Hiram avec Gerand habe, et Benedict Nothal ; cela
n'allait-il pas dans votre cœur, une égale aversion ?

Les différents lieux où vous avez voyagé et le
temps que vous avez employé à la recherche de ces
criminels historiques, vous conduiront sans doute à en
faire les véritables applications et, par le grade de
Maître élu et Chevalier Kadosch, vous êtes disposé
à accomplir tous vos engagements et à porter haine
implacable aux Chevaliers de Malthe et à venger
la Mort de J. Molay.

Votre expérience dans la Maçonnerie Symbolique,
à laquelle vous êtes parvenu par votre dévotion, ne vous
laisse plus rien à désirer.

Votre Voyage, mon cher frère, comment et par
qui la Maçonnerie vous est parvenue, et pour nous
effortez par de justes Moyens à obtenir nos légitimes
Droits, nous sommes unis à une Société d'hommes, dont
le Mérite, le courage, et la bonne conduite, nous mettent au
rang que la Naissance donne aveuglément à nos Ancêtres.

Vous êtes actuellement au même Niveau qu'eux ;
ces événements proviennent autant de l'envie que de la
persecution. Surtout Garde vous en accomplissant avec soin
vos obligations, en sachant au Vulgaire ce que vous êtes,
et attendez l'heureux moment qui nous réunira pour

le même Souverain, dans l'Éternel Séjour des bienheureux.
Imitez l'exemple de notre Grand Maître Jacques Molay,
qui mit toute son espérance en Dieu : Spes Mea in Deo Est !

Obligation.

Je, *J. Molay*, de ma propre volonté, en présence du
Grand Architecte de l'Univers et Consistoire des
Souverains Princes de Royal-Secret, ou Chevalier
de St. André, fidèle gardien du Secret Sacré, jure
et promets solennellement, sous toutes les différentes
peines auxquelles je me suis soumis par mes précédentes
obligations, de ne jamais directement ou indirectement
révéler ou faire connaître à quelque personne que ce soit,
la moindre partie de ce grade Royal, à moins que celle
soit à quelqu'un dument reconnu et initié dans le grade
régulièrement conféré, après l'avoir, par un Serment
sacramentel, reconnu pour tel. Je jure et promets en
outre, sous les mêmes peines, de me conformer aux
Statuts et réglemens de ce grade, qui maintenant
sont devant moi et de me conduire dans un Consistoire,
comme étant digne d'être honoré de ce sublime grade,
afin que ma conduite ne puisse imprimer aucune tache
sur le ^{loyal} Consistoire ni sur moi-même. Et que Dieu me
maintienne dans les devoirs de la Justice et de l'Équité !

Amen, amen, amen, amen.

Alphabet.

a.	b.	c.	d.	e.	f.	g.
┌	┌	└	└	└	└	□
h.	i.	j.	k.	l.	m.	n.
□	└	└	└	└	└	+
o.	p.	q.	r.	s.	t.	u.
≡	└	└	+	+	+	+
v.	x.	y.	z.	ſ.	"	"
+	+	+	+	ſ.	"	"

Nota: Le Candidat qui reçoit ce grade, doit être préalablement examiné sur le grade de Chevalier K-H... avant d'entrer, le Conducteur lui donnera le Mot de passe, qu'il doit donner au second grand Surveillant (ou Lieutenant-Commandeur) et être ensuite conduit par l'introduit, au Grand Commandeur ou Souverain.

Mot de passe: Akhadai.

Mot Sacré: Paulkal.

Demande: Paulkal.

Reponse: Pharasal.

Ensemble: Nihamaka.

[Faint, mostly illegible handwritten text, likely bleed-through from the reverse side of the page.]

