

XXV-66.

Chevalier Prince d'Orient
ou
Chevalier de L'Espée
avec tableau

52.

Carton Goffard -
Catalogue le rouge mo 28h. - pages 28 avec tableau.

Catal. 117h. 118.

192.A.77 Als Abguss von dem Gipsmodell des Arbeitsplatzes im 18. Jhd. in Paris
und verfügt über ein in Paris gestelltes Modell des Arbeitsplatzes im 18. Jhd. in Paris
von dem Arbeitsplatz im 18. Jhd. in Paris gestelltes Modell des Arbeitsplatzes im 18. Jhd. in Paris
von dem Arbeitsplatz im 18. Jhd. in Paris gestelltes Modell des Arbeitsplatzes im 18. Jhd. in Paris

Kopf. 7. XXV, 36p. 11 Januar 1958.

Papa und Laurent Stefan Cahier 119 in 11.

Redaktion II

1. apartment. - Louis XIV. - Histoire,
Généralité auf die Welt - Louis XV.
auf dem Gipsmodell des Meißner
Schloßes in Meißner

- XXXIII. 5. 10. in 11. 28. 11. 11.
- XXX 5. 10. 8. Augustin
- XXIX 5. 18. 8. Paris
- XXVIII. 4. 10. 4. 20.

Maurerische
Bücher - Sammlung
von
GEORG KLOSS.

Manuscript

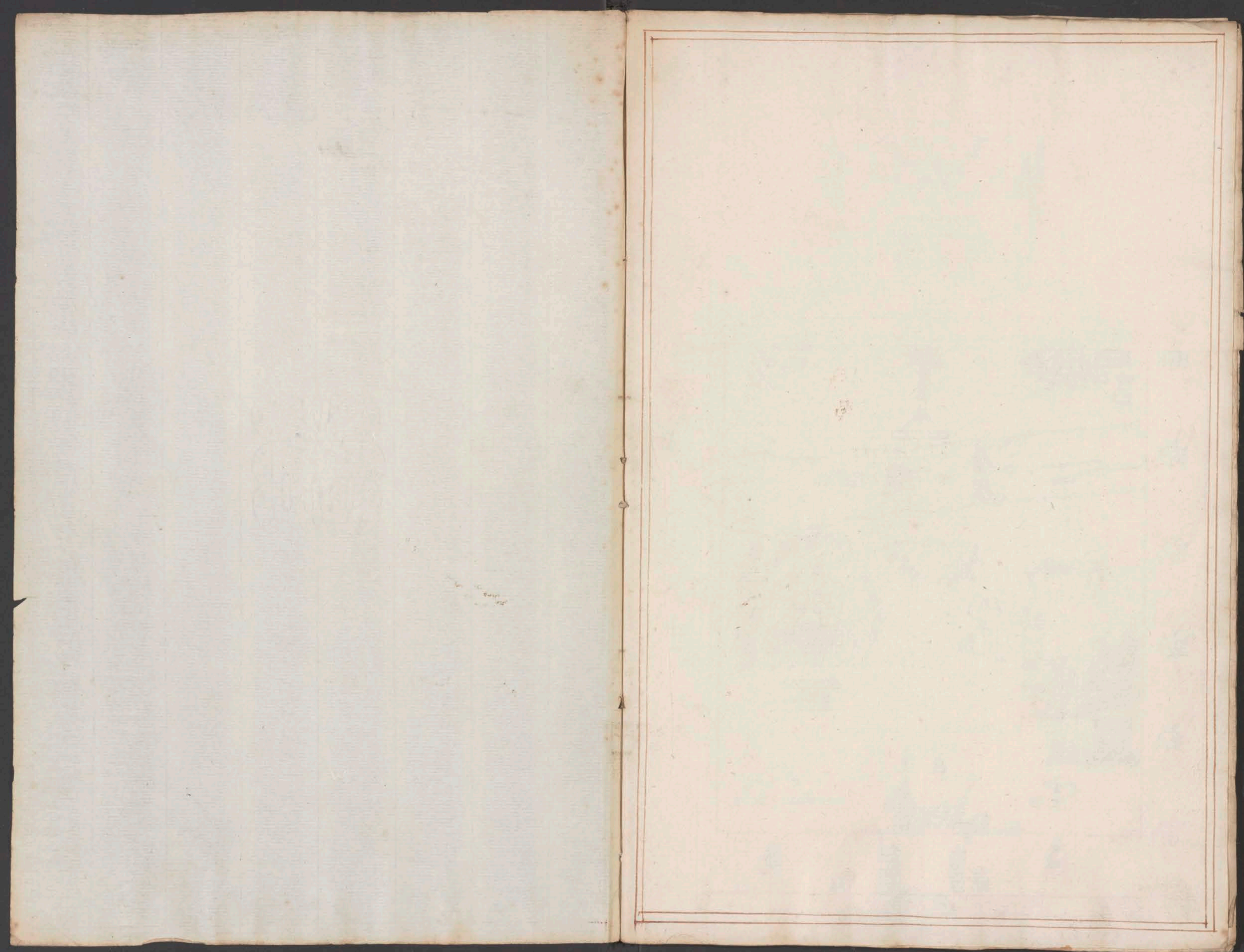
N^o des Catalogs XXV - 370

Sitz Grade N^o 154

Chev. d'O. ou del'Ep

32^e gr. 6^e série Du ch. métrop.

Levy 14 119



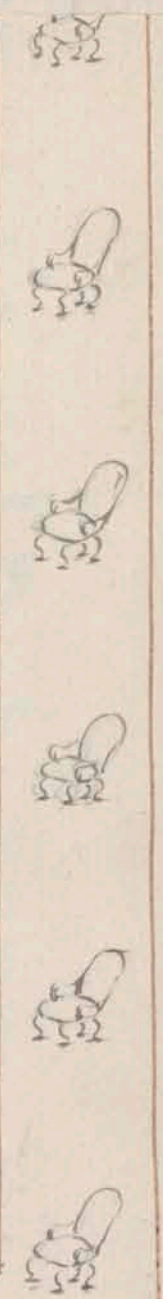
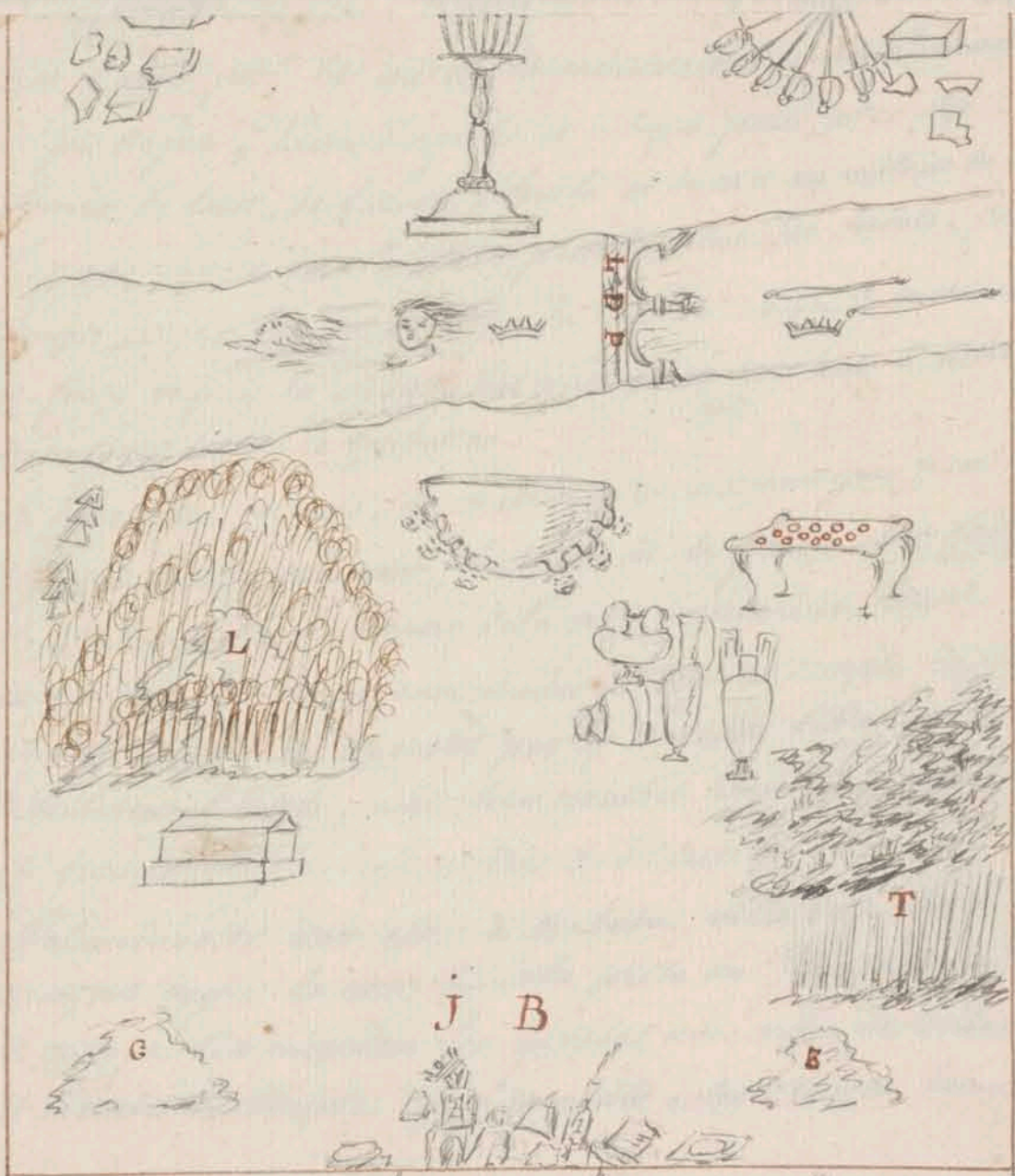
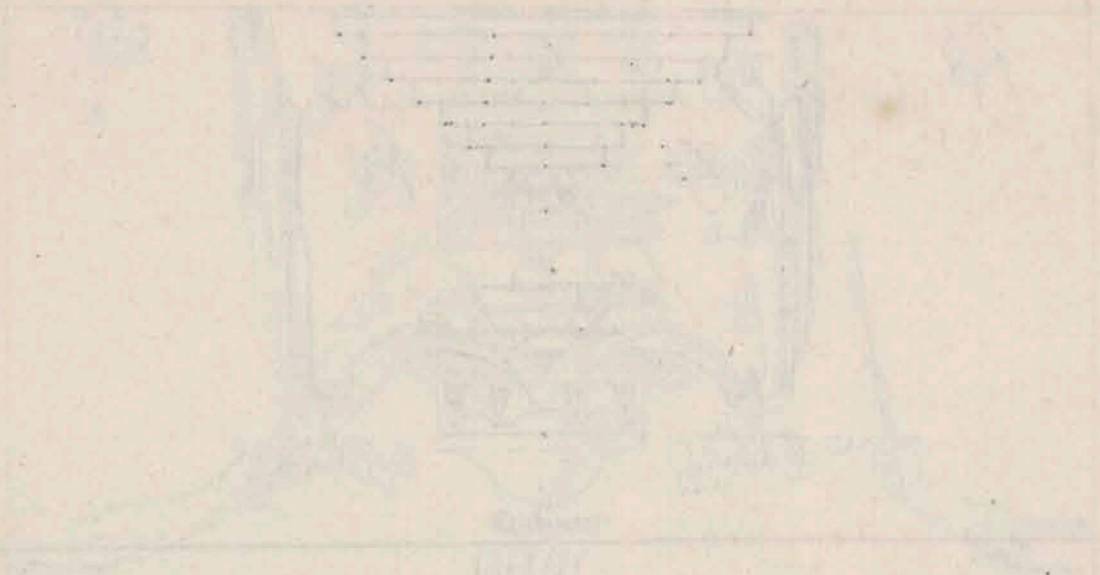
1.

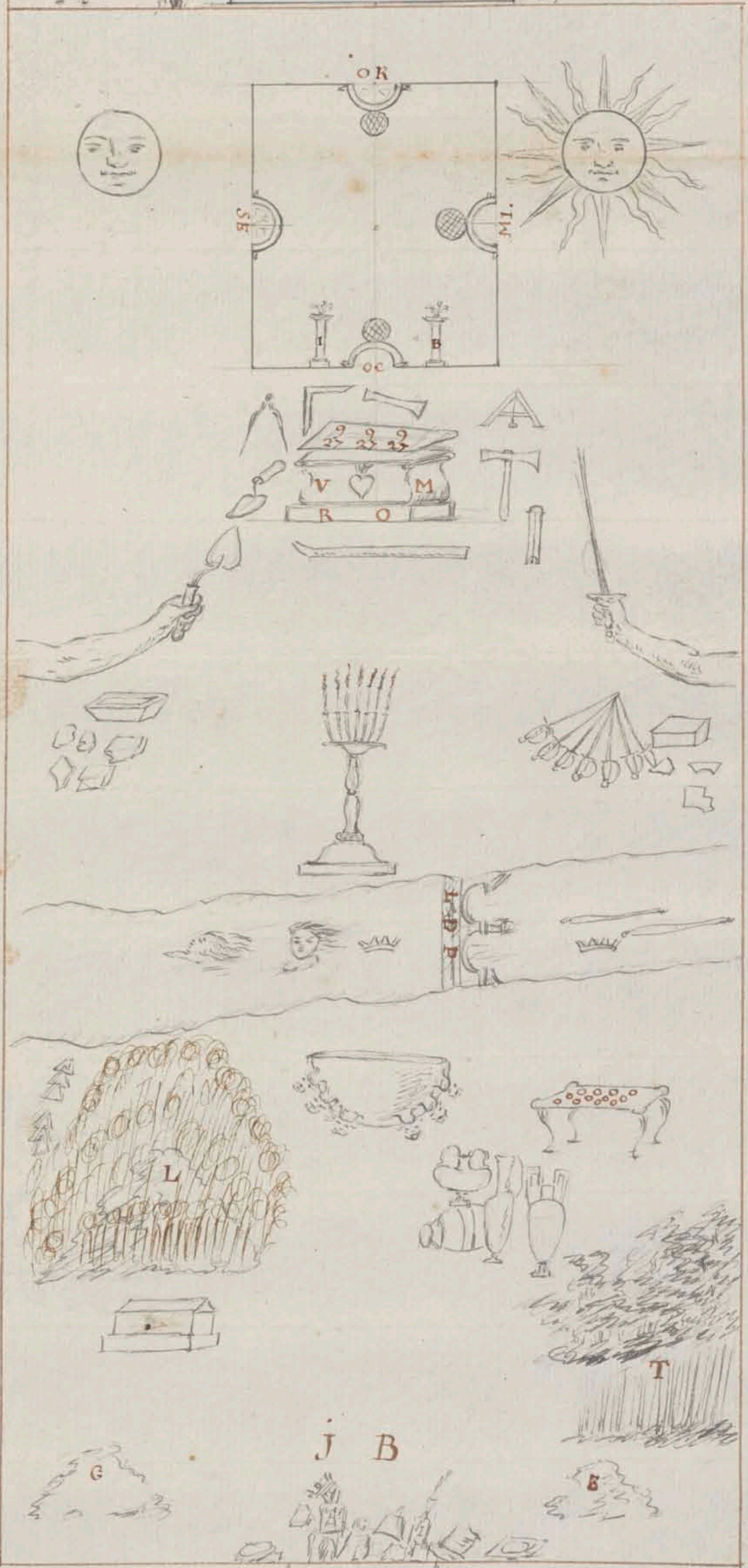
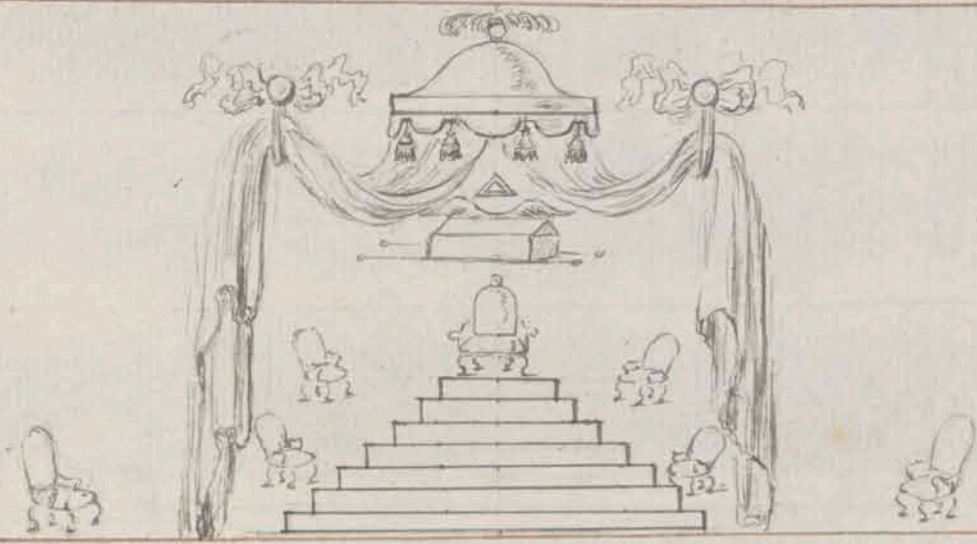
Chevalier Prince d'Orient
ou chevalier de l'Épée.

Le Royaume de Juda fut détruit par les assiriens sous le Règne de Sedecias 21. Roy descendu de la race de David; en sa personne finit la postérité Royale du Prophète Roy; ainsi que l'avoit prédit le Prophète Jérémie: Nabucodonosor Roy des assiriens jaloux de la grandeur du Temple de Dieu fit le Siège de Jerusalem la 18. année de son Règne et la 11. de celui de Sedecias. le siège fut opiniâtre, la défense des Maçons & Libres enfermés dans la Place étoit aussi vigoureuse que l'attaque des ennemis: Cependant le temple de Salomon dont j'ai posé lui même la première pierre la 4. année de son Règne, Pierre d'agate et cubique posée avec un ciment de lait, de farine, d'huile et de vin au milieu de l'endroit destiné dans la place pour le Saint des Saints. ce Temple, dis-je, fut détruit l'an du monde 3493. 6. mois et 10. jours depuis la création de l'univers et 470. ans 6. mois et 10. jours depuis sa fondation.

Le siège dura 18. mois, les Babiloniens entrèrent par 7. endroits différents, pendant la nuit, les endroits où la garde étoit faible, la désolation des habitants de la ville exciterent leur compassion, ils se contenterent du pillage du Temple où ils avoient d'abord été repoussés par les Maçons Libres qui en défendoient l'entrée, mais leur nombre étant plus grand ils furent obligés de se rendre à discrétion.

Nabucodonosor étoit alors à Rabata, ville de la Syrie et ayant appris la nouvelle de la prise de Jerusalem il envoya Nabuzardan son Général avec ordre de briser et détruire le Temple, après en avoir enlevé toutes les





8

Richesses, de réduire le Palais des Roys en cendre, de ruiner la ville et d'emmener Captifs à Babylonne tous les habitants, excepté les anciens peuples qui resteroient Errants.

Nabuzardan executa les ordres du Roy, les Vases du Temple qu'il emporta montoient à 27000 en or et en argent, sans compter ceux qui étoient d'autre métal. Il fit aussi emporter la Mer d'airain et tous les vaisseaux qui servoient à la purification. les deux Colonnes J. et B. dont la dernière se brisa en plusieurs pieces, les Tables... les chandeliers, l'arche d'alliance et les Lieux saints restèrent à la garde de Cephias sacrificateur et secrétaire du temple sous la caution de sa vie. Nabuzardan emporta en outre tous les Trésors de Jerusalem, il emmena les captifs au nombre de 181000. par mi les quels étoit Sedecias et sa famille Royale, les officiers, les sacrificateurs et les Levites.

Nabucodonosor entra en triomphe dans Babylonne, menant après luy tous les captifs enchainés, même le Roy dont les chaines étoient d'or... les chaines étoient triangulaires, Elles avoient 3. anneaux dans l'un des quels passoit la tête et dans les 2 autres les poignets. La forme de ces chaines étoit d'autant plus triste pour les Israélites que le triangle representoit l'emblème de l'Éternité dont le S. nom se represente par un Delta.

Nabucodonosor consacra à ses faux Dieux la dépouille du Temple, il assigna un logement à Sedecias, à sa famille et à ses officiers les plus distingués des captifs par mi les quels

étoient les Maçons libres qui furent consignés dans la ville et le reste eut des Logemens aux environs de la ville. quoiqu'en captivité les Maçons libres conserverent toujours leurs Loix... il leur étoit défendu par un Decret de Salomon de travailler à d'autres ouvrages qu'au Temple; aussi lorsqu'Artaxercès voulut faire construire un Temple à Jupiter, ils aimèrent mieux souffrir la mort que d'y employer leurs talents... après 3. années de captivité Sedecias mourut, après que la Race de David eut régné 486. ans 7. mois & 3. jours. la Maçonnerie finit également en la personne de Sedecias, attendu qu'il étoit leur chef et que les Maçons libres étoient devenus captifs.

Après que les Tribus de Juda & de Benjamin eurent passés 70. ans en captivité dans la Syrie, Dieu touché de leurs larmes, inspira à Cyrus alors Roy de Babylonne le dessein de les mettre en liberté... ce Roy écouta à cet effet les sollicitations des principaux Juifs et surtout de Zorobabel, prince de la Tribu de Juda, qui depuis longtemps étoit à son service et dont le mérite luy étoit connu. Il luy permit de partir de Syrie avec tous les Juifs qui voudroient le suivre et d'aller en Judée rebâtir le Temple du Dieu vivant et d'emporter avec luy tous les vases et les ornemens que ses prédécesseurs avoient pris; il les fit tirer du Trésor Royal et les fit livrer à Zorobabel, il l'arma Chevalier, le déclara le chef de tous, luy permit de conférer le même grade à ceux qui en seroient dignes; il voulut que Nabuzardan son Général d'armée l'instruisit dans l'art de la guerre et que Mithridate son Trésorier luy remit tous les ornemens de l'ancien Temple

Dans le bref delai qu'il avoit fixé. Il ordonna que le Nouveau Temple auroit 60. coudées de largeur, 120 coudées de longueur et 60 de hauteur... que l'on tireroit les pierres nécessaires pour la reconstruction des carrières de Thyv et les Bois des forêts du Mont Liban. Il fit mesme un Edit par lequel il ordonnoit à tous ses sujets de laisser fort librement les Juifs de ses Etats sans les troubler, mais au contraire de les secourir dans leurs besoins, sous peine de mort contre les contrevenants.

Zorobabel après ce bienfait se presenta au pied de son Trône, baissa lebas de sa robe et remercia Cyrus au nom de toute la Nation; après quoy il se retira pour prendre les arrangements convenables avec les chefs de famille des Tribus. Zorobabel et Nehemias leur firent part de cet événement, on convint de convoquer un Conseil ou assisteroient les chefs des Maçons Libres tels furent... Bibel... Moapas... Serreq... Dicuypentaitte... Bruce... Tranqlie... Soneau... Nigle... Exioncute... Atitudie... Hemail...

Bibel, moapas, Serreq furent choisis pour les principaux maîtres qui dirigeroient la construction du nouveau Temple, on leur donna pour adjoints Nigle, Exioncute et Atitudie; ces 3. derniers avoient la direction des ouvriers, ils firent ensuite le dénombrement du peuple de Dieu qui se trouva monter à 63000. sans y comprendre les domestiques au nombre de 3703... Les 3. directeurs ou architectes firent aussi le dénombrement des Maçons, tailleurs de pierre, charpentiers & autres ouvriers nécessaires pour édifier: ils conservèrent dans leur grade les descendants de ceux qui avoient bâti le Temple et comme leur nombre n'étoit pas suffisant, ils en créèrent de nouveaux aux quels ils accordèrent le même privilège.

Zorobabel et Nehemias ayant reçus des mains de mitridate, grand tresorier du Roy Cyrus, le Tresor du Temple, fixerent le départ au 22. mars. les 3 jours qui précéderent furent employés en jeunes et en prieres et ce terme expiré ils se mirent en marche sous la conduite de Zorobabel; les maçons marcherent les premiers: les charpentiers et les tailleurs de pierre furent envoyés par bandes dans les carrières de Thyv et dans les forêts de Liban, pour préparer les matériaux.

La Marche des hebreux fut heureuse jusqu'au fleuve Starburanai qui sépare la Judée de la Syrie et qui va se perdre dans la mer thyberiadé. Les premières bandes trouverent sur le fleuve des gens armés pour les piller et leurs empêcher le passage. Les Maçons firent voir le passeport et l'Edit de Cyrus, mais les tréfors du Temple excitant les ennemis ils se jetterent sur les maçons pour les massacrer. La defense fut si vigoureuse que les ennemis furent tués en piece de sorte que le ~~fleuve~~ fleuve fut dans un instant couvert de morts. par ce moyen les Maçons eurent le passage libre et après une marche précipitée de 3. mois 3. jours, ils arriverent le 28. juin, jour du solstice d'été à 3. heures après midy.

après 3. jours de repos les 3. Architectes et les 3. adjoints se mirent en état de commencer le travail. ils dividerent les ouvriers par bandes dont chacune avoit des chefs et des adjoints et ils convinrent qu'il y en auroit de trois sortes.

La premiere bande étoit de 3. fois 7. ouvriers, elle étoit payée dans la chambre du milieu et se nommoit Acadia, et donnoit le mot sacré de Bethova avant de recevoir son payement.

La seconde bande étoit de 5. fois 7. Elle se payoit sur les degrés, se nommoit Schibboleth et donnoit le mot sacré de *Shool*.

La troisieme bande étoit de 7. fois 7. Elle se payoit à la porte, se nommoit Subalim et donnoit le mot sacré de *Takin*.

Ceux qui ne prononcoient pas bien le mot, ou qui ne le savoient pas, non seulement ne recevoient point de salaires, mais ils étoient punis de mort.

A peine les fondemens du Nouveau Temple furent commencés que les Hébreux eurent une guerre à soutenir contre les Samaritains, peuples sortis des dix Tribus, qui avoient abandonné le culte du vrai Dieu pour l'Idolâtrie. obligés de se défendre, Zorobabel ordonna que pendant qu'une partie des ouvriers travailleroit, l'autre combattoit; mais comme les ennemis attaquoient toujours et que la construction du Temple étoit retardée, il ordonna qu'on n'iroit plus aux ennemis, mais qu'on les attendroit au travail et que pour cet effet chaque ouvrier tiendrait d'une main une épée et de l'autre une truelle. La construction du nouveau Temple dura 40. ans, elle fut commencée sous Cyrus, continuée sous Artaxercès et finie sous Darius. Les Maçons réparèrent ensuite la ville et enfin ils s'attachèrent à faire revivre les loix de Moïse, à sanctifier le Temple par des sacrifices sans nombre, à établir l'ordre militaire, à donner un ordre aux

deux Tribus et à se choisir un Roy qui pût les gouverner aussi sagement que Salomon.

Comme le S^t. Temple a été détruit par les Romains et que les Maçons d'aujourd'hui sont censés descendre de ceux qui le bâtirent, ils doivent les jurer et tâcher pour la conduite de Zorobabel de bâtir un nouveau Temple au vrai Dieu. jusqu'à ce grade la Maçonnerie ne retrace que ce qui s'est fait lors de l'ancien Temple; ce lui-cy au contraire la renouvelle, parce que son vrai but doit être de rebâtir cet ancien Edifice sur ses fondemens.

Reception.

La Loge doit être éclairée par 70. Lampions. Le Maître se nomme souverain et représente Cyrus Roy de Babylonne.

Le 1^{er} surveillant représente Nabuzardan.

Le 2^e surveillant représente Mitridate.

Le receveur se nomme Zorobabel et tous les chevaliers sont appelés Princes, parce que Zorobabel étoit Prince.

La Loge est gardée par 2. chevaliers armés d'une Sique; ce sont les deux derniers reus.

Le Premier surveillant ouvre la Loge en disant. freres chevaliers le souverain nous assemble pour tenir Conseil, soyez attentifs à ce qu'il doit y dire et prononcez. le voici qui arrive.

Alors le souverain entre, se place sur le Troisième et y étant, il frappe un coup de son épée sur les marches

Du Trône, ensuite j'l salüe les freres qui y respondent en mettant la main droite sur le coeur et par une inclination de tête et chaque frere prend sa place.

Le Recipiendaire arrive à la porte de la Loge couvert d'un drap noir poudre de cendre, j'l soupire assez pour estre entendu des Gardes qui ouvrent la porte et qui voyent un homme en deuil; j'l la referment et en donnent avis au Second surveillant, qui quitte sa place sans rien dire, sort de la Loge et fait au Recipiendaire les questions suivantes.

- D. que demandez-vous?
- R. S'il est possible de me l'accorder, de parler au Roy.
- D. qui estes-vous?
- R. Je suis Juif de Nation, prince de naissance, sorti de la 3.^e famille de la Tribu de Juda et de la Ligne de David.
- D. quel est votre nom?
- R. Zorobabel, autrement Sabbababad de mon nom Babilonien.
- D. quelle age avez-vous?
- R. quatrevingt un an.
- D. quel est le sujet qui vous amene icy?
- R. les Larmes et les Miseres de mes freres.

Le 2.^e surveillant dit. attendez auprès de la porte, je vais prier le Roy pour vous.

Le 2.^e surveillant frappe au bas de la porte avec la piece. Les Gardes luy ouvrent et le laissent entrer. j'l va au pied du Trône et fait au Roy le récit de ce qui s'est passé. Le souverain permet qu'on laisse entrer le Recipiendaire.

Le 2.^e surveillant salüe le Roy, en mettant les deux mains sur son visage. va rejoindre le Recipiendaire et luy dit... vous avez trouvé Grace au pied du Trône du plus grand Roy du monde, j'l vous permet de paroître devant luy la face couverte... alors j'l jntroduit le Recipiendaire en frappant du pied sur le seuil de la porte.

Les Gardes font le Recipiendaire à son entrée pour voir s'il n'a pas d'armes cachées ou quelque autre chose qui pût préjudicier à la vie du souverain... après quoy j'l le conduisent au pied du Trône, où j'l se met à genoux et les Gardes retournent à la porte.

L'Orateur faisant les fonctions de Ministre luy fait les questions suivantes et pendant ce temps-là les chevaliers doivent estre debout, l'Épée à la main, la teste couverte et le Recipiendaire toujours le visage couvert.

- D. quel sujet vous amene vers le Roy?
- R. pour jimplorer sa justice & sa bonté!

- D. pourquoy ?
- R. je viens demander grace pour mes freres les Juifs qui sont en captivité depuis 70. ans.
- D. qui estes-vous ?
- R. Zorobabel, Prince sorti de la 3.^e famille sorti de la Tribu de Juda
- D. quelle est cette grace ?
- R. que le Roy par son effet de sa bonté daigne accorder le pardon et la Liberté à toute notre nation, permette que nous allions exercer notre sainte Religion suivant les ordres que Moÿse nous a laissés et réédifier notre Temple.
- Alors les deux gardes viennent le faire relever et le conduisent hors de la Loge. Un des deux reste avec luy et l'autre ferme la porte.
- Ensuite le Roy fait le discours suivant.
- Mes chevaliers et Princes, j'y a longtems que j'ay résolu de mettre les Juifs en liberté, j'en sçais, mais je suis peuetré depuis longtems de voir ce peuple dans les fers. Le Dieu qu'ils invoquent m'a apparu en songe, j' me sembloit voir un Lion rugissant qui étoit prest à fondre sur moy pour me devorer; j'ay cru voir réellement au pied de mon lit Nabucodonosor et Balzarard

Deux de mes prédecesseurs qui servoient de marche-pied à ce Dieu terrible, à qui j'ay entendu prononcer deux parolles en langue hébraïque, qui en notre langue signifient... Mon peuple est Libre... c'est à vous chers chevaliers à m'aider de vos conseils sur ce que je dois faire... je veux célébrer la première année de mon Regne par un acte d'Etat. Est-il rien de plus glorieux que la générosité ?

alors le Roy ordonne de faire entrer le Récipiendaire.

Le 2.^e surveillant va le joindre, luy fait ôter son habit de deuil, le revet d'une robe blanche, le ceint d'un Ruban verd... Le mene au pied du Trone où j' se met à genoux alors le Roy ordonne au Conseil de dire son serment... le Ministre reçoit les voix à l'oreille et les rapporte au Roy.

Le Roy dit au Récipiendaire, Je cours que tout Israël soit mis en liberté... que les Israélites de retourner dans leurs Pais, ou de rester dans mes Etats. qu'ils aillent réédifier le Temple de ~~siqum~~ Dieu vivant et qu'on leur rende avant le soleil couché tous les ornemens de l'ancien... Je vous fais Chef de la Nation, moyennant que vous me payerez chaque année un Tribut de 5. agneaux... de 5. moutons et de 7. belliers; et pour marque de ma bonté je vous arme de cette épée terrible que vous

porterez en signe de l'autorité que vous avez sur tous les frères... j'ordonne à mon Général Nabuzardan de vous instruire dans l'art de la guerre afin de pouvoir vous défendre contre les ennemis qui pourroient vous attaquer.

Alors on mène le Récipiendaire au 1.^{er} surveillant qui lui dit... Mon frère je me réjouis avec vous des grâces et faveurs que vous venez d'obtenir de notre souverain... je vais vous instruire sur l'art de la guerre... mais auparavant je vais vous recevoir chevalier.

Q. où est situé votre pays?

R. au delà du fleuve Starbusanai, à l'occident de la Syrie.

Q. comment s'appelle-t-il?

R. la Judée.

Q. qui l'habite?

R. les Israélites dont nous sommes sortis.

Q. quels noms ont ceux qui sont icy captifs?

R. ils sont distingués par 2. Tribus, celle de Juda et celle de Benjamin.

Le 1.^{er} surveillant dit... Le Roy vous a armé d'une épée, par le pouvoir qu'il m'a donné je vous décore d'un cordon couleur d'eau qui représente le passage du fleuve... vous êtes, vous et votre Nation Libres. Les mots de Juda et de Benjamin vous serviront pour

reconnoître les vrais frères... Je vous donne en outre deux signes et un attouchement.

Le 1.^{er} signe est de poser la main droite sur l'épaule gauche et de la descendre en serpentant sur la bande droite... ce qui représente le cours du fleuve.

Le 2.^o est de prendre avec la main droite l'épée qui est pendue au bout du cordon et de la lever comme pour se battre... l'attouchement se donne en levant la main gauche ouverte comme pour repousser quel qu'un, de sorte qu'on se porte réciproquement la main gauche l'une dans l'autre.

Si vous venez à mettre sur pied une armée vous donnerez pour mot Libertas (ou yaveron hamain) si votre frère vous le rend vous lui donnerez le baiser séparé sur chaque joue et vous lui demanderez le nom des Tribus Libres?

Ensuite le 2.^o surveillant le fait avancer au Trône par 7. pas vifs et en ligne droite... arrivé il se met à genoux et la main sur le Livre des Rois il prête l'obligation de fidélité à la Religion... au Roy... à l'Etat et celle de Discretion, sous peine d'avoir la langue percée d'un fer chaud... d'être privé de l'odorat, de la vue et de l'ouïe... d'avoir les pieds et les mains coupés et d'être jeté aux bêtes féroces pour en devenir la pâture.

Après l'obligation le Roy l'Embrasse et le traite de frere... le r.^e surveillant le conduit à tous les freres qui l'embrassent en signe de felicitation.

L'orateur fait un discours sur l'Excellence du grade et les devoirs des chevaliers qui sont principalement l'amour de Dieu & du prochain, la charité, la Douceur et l'exactitude... après quoy les chevaliers boivent à la santé de souverain & on fait l'Instruction.

D. Combien y avoit-il de postes au Temple?

R. 3... une à l'occident... une au midy et une au septentrion.

D. que signifie la ville de Jerusalem prise d'assaut par 7. endroits differents?

R. nous nous faire connoître qu'une Loge la mieux couverte peut estre surpris, à moins qu'on n'y soit bien en garde par des freres Terribles sur les quels on puisse compter.

D. que signifie la compassion que les assyriens eurent de la ville & de ses habitans?

R. l'Excellence de l'ordre des Maçons qui s'attirent l'Estime & la vénération de ceux qui ont une juste connoissance de l'art Royal.

D. pourquoy les assyriens n'emmenèrent-ils que les gens de distinction et qu'ils laisserent le bas peuple errant?

R. pour marquer le peu de cas que l'on doit faire des profanes et de leurs faibles raisonnemens.

D. que signifie la distance que firent les Maçons lors que les assyriens vinrent attaquer le dehors du Temple?

R. les soins & la vigilance que tout bon Maçon doit apporter pour couvrir la Loge en la défendre de l'approche des profanes, mesme au peril de la vie.

D. pourquoy cederent-ils aux assyriens?

R. parce qu'étant inferieurs en nombre, ils furent obligés de céder à la force... De mesme si un Maçon ne s'instruit pas avec soin, il court ris que d'estre surpris.

D. que represente la destruction du Temple & le peuple captif?

R. la division d'une Loge qui ne s'attache point à travailler et qui tôt ou tard court ris que d'estre dispersé.

- D. que signifie la colonne B... brisée?
- R. qu'un frere qui transgresse son obligation brise la colonne dont il est l'emblème et se rend Judique du jour qu'il respire.
- D. que signifie le chandelier à 7. branches enlevé?
- R. qu'un Maçon qui divulgue les secrets de la Maçonnerie luy enleve sa lumiere pour la mettre en des mains profanes
- D. que signifie Cephas, sacrificateur, qui repoudait sous peine de mort del'arche et du Lieu saint confiés à sa garde?
- R. qu'un Maçon repoud sous les memes peines des secrets qui luy sont confiés.
- D. pour quoy le nombre 81. est-il si renommé parmi les Maçons -
- R. parce qu'il exprime suivant l'alphabet des anges le nom de Dieu et qu'il est le vrai nombre mysterieux.
- D. pour quoy le triangle est-il si reveré.
- R. parce qu'il exprime la triple essence de la Divinité.

Supplement ou Remarques.

Zorobabel étoit de la Tribu de Juda, sorti de la famille de David et de Rehenias, homme saint, et d'une naissance distinguée.

Les Israélites étoient au nombre de 42360. et 7000. Maçons libres.

Le fleuve Starburanay est l'Euphrate.
Yaxeron hamain. veut dire Liberté de passage.

Après 4. mois de marche... le 22. Juin à 7. heures du matin, ils arriverent à Jerusalem.

La reconstruction dura 46. ans.

- D. estes-vous chevalier de l'orient?
- R. j'en ai le caractère.
- D. que vouferme-t'il?
- R. ouvrez-moy la premiere porte, je vous en ouvriray une autre.
- D. quelle porte vient-je d'ouvrir?
- R. la dernière.
- D. appellons cet out?
- R. Rafodom, c'est à dire vrai meritte.
- D. qui vous a reçu
- R. continuez à vous faire connoître, je vous répondray.

Tableau de la Loge

- 1 au haut est un quarré long qui représente le nouveau Temple bâti selon les dimensions que le Roy Cyrus donna
- 2 dans la partie Orientale du Temple est le Saint^s saints ou repose l'arche d'alliance couverte par 2. cherubins.
- 3 Le Delta ou Triangle qui signifie le S.^t nom de Dieu qui ne doit se prononcer qu'en tremblant
- 4 Le S.^t des S.^{ts} est séparé du reste du Temple par un voile. Dans le lieu tres saint se trouve le Soleil et la Lune.
- 5 Au devant du lieu saint est l'autel des sacrifices ou est un cœur enflammé et au dessous les Lettres R... O. (S. m.) qui signifient vrai m.^r maçon ceux qui offrent leur cœur à Dieu et qui se devoient au bien general de l'ordre. cet autel est accompagné de tous les Instruments nécessaires à la Maçonnerie et qui seroient pour la réédification du nouveau Temple
- 6 à la porte de l'orient est le grand Escalier de 7. Degres. les f. en font la signification, ainsi que des Instruments de l'art. c'est pour quoy on n'en fait pas mention dans ce grade.
- 7 sur l'autel des sacrifices est un quarré long qui surferme le nombre de 3 fois 9... et de 3. fois 27. dont l'Explication se trouve dans le catéchisme.
- 8 à l'occident de la L. sont les Lettres jumelles de Juda et de Benjamin... La Lettre G (Gabaon) qui étoit le lieu où David et Salomon faisoient à Dieu avant la construction du Temple et la Lettre E. (Ebron) connue de tous les Maçons.

- 9 à la porte du midy et à celle de Nord sont deux Bras armés l'un d'une hache, l'autre d'une truelle, principaux Instruments qui seroient à la réédification du nouveau Temple, l'un pour bâtir, l'autre pour couvrir les murailles.
- 10 à côté du bras qui tient l'Espée est un trophée d'armes pour servir à armer les ouvriers lors d'une prestante nécessité... à côté de celui qui tient la truelle est une arce pour porter le ciment... à côté du trophée d'armes est un amas de pierres brutes pour servir à fortifier la bâtisse... plus bas sont les vases et autres ornemens sacrés pour orner le nouveau temple, comme le chandelier à 7. branches... la table des pains de proposition... la mer d'airain... les vases, pots, vases et autres ustenciles dont le nombre est considérable fait en or ou en argent, ou en cuivre.
- 11 Le milieu de la Loge est traversé du Nord au sud par le fleuve Strabasanai, sur le milieu duquel est un pont construit en bois pour le passage des maçons libres.
- 12 sur le pont sont les 3. Lettres L. D. D. qui signifient Liberte de passage... le fleuve est couvert de rocs de mort tués dans le combat... il y a aussi des couronnes et des sceptres brisés... au bout du fleuve sont les chaînes triangulaires.
- 13 La Lettre T. signifie l'endroit des carrières de Tyo où se tiroient les pierres.
- 14 La Lettre L. signifie l'endroit du Liban où l'on tiroit le bois.
- 15 au dessous du mont Liban se trouve la figure d'un quarré long avec un petit triangle au milieu... c'est le tombeau du Roy Sedecias dernier souverain de la race de David.

au bas de la ville est une partie du plan de la ville de Babylonne, on voit un peu par dessus les colonnes avec les lettres Q. B. qui signifient rompies et brisées.

chaque article du tableau est une explication qui renferme bien des moralités, dont une partie se trouve dans le catéchisme et le reste est encore une leçon, jusqu'à ce que la vérité soit dévoilée qui sera le moment où les hommes se feront ne seront attachés uniquement qu'au 1^{er} principe de la Maçonnerie. Il est cependant notoire que l'ordre des Maçons doit être regardé comme celui de tous les ordres qui, sans ramener tous les amusements à une fin solide et permanente: mais bien peu de Maçons sont dignes d'y parvenir, aussi le nombre des vrais initiés est-il très petit, heureux ceux qui peuvent y atteindre.

Conseil au L. des chev. d'orient

La Loge est éclairée de 72. lumières... la tenture est couleur d'eau courante, ou rouge... le cordon est de même couleur et se met de l'épaule droite à la hanche gauche... sur la partie extérieure du Ruban est un pout de bois avec les 3. Lettres L. D. S. au bas du cordon pend une épée nue attachée par un Ruban rouge... on peint des testes de mort sur le cordon.

Le tablier est de peau blanche doublé de rouge, la bavette doit être renversée: sur le tablier est peint une teste de mort et 2. épées en sautoir... au dessus et au dessous sont des charmes brisées avec les trois Lettres L. D. S.

Le M^e de la loge s'appelle souverain

Le 1^{er} surveillant Mabusardan.

Le 2^e surveillant Mitridate.

Les frères se traitent d'excellence... le mot est double - Judas et Benjamin... quand on vient à se reconnaître si l'un dit Juda, l'autre répond Benjamin. Si l'un ne prononce que la lettre initiale S. l'autre répond S.

Le mot de passe est Libertas.

Il y a 2. figures qui se font consécutivement. Le 1^{er} se fait en portant la main droite sur l'épaule gauche et la faisant descendre en serpentant jusqu'à la hanche droite, en traversant le corps ce qui représente le cours du fleuve Strabuzancii

Le 2^e est lorsque la main est arrivée à la hanche de fait on l'épée qui pend au cordon et la lève comme pour se battre.

L'attouchement se fait en levant la main gauche ouverte et la présentant comme pour repousser quelqu'un et l'empêcher de passer. quand on veut entrer en Loge on frappe du pied

Le Nombre et les pas se font:

=====

Instruction.

- Q. êtes vous chev. del'orient ?
 R. mon air, mes habits, mon épée et ma fermeté vous le prouveront.
 Q. comment êtes vous parvenu à ce haut grade ?
 R. par l'humilité... la patience & les sollicitations
 Q. à qui vous êtes-vous adressé ?
 R. à un grand Roy (Cyrus)
 Q. quelle est votre origine ?
 R. J'esuis de la Tribu de Juda, Prince de la lignée de David.

- Q. quel est votre métier ?
 R. la Maçonnerie
 Q. quel Edifice bâtirez-vous ?
 R. des Temples, des tabernacles dans mon cœur.
 Q. quel est votre Nom ?
 R. Zarobabel.
 Q. quel est votre sur-nom ?
 R. Maçon tres libre.
 Q. pourquoi estes-vous Maçon tres libre ?
 R. par ce que les Maçons qui travailloient au Temple de Salomon furent qualifiés tels, et en consequence déclarés à jamais exempts eux et leurs descendants de toutes charges ou jupots, mesme d'aller à la guerre. on leur accorda le port des armes. leurs familles étoient appelées Libres par excellence; mais dans la suite ayant été subjuguées, elles furent menées en captivité et n'ont recouvrées leurs droits que par la bonté du Roy Cyrus qui les leur confirma. c'est pourquoy ils s'appellent tres libres
 Q. pourquoy le Roy Cyrus mit-il les Juifs en Liberté ?
 R. pour les laisser réédifier le Temple qui avoit été démolé et détruit.
 Q. l'ancien temple étoit-il beau ?
 R. étoit la 1^{re} merveille du monde par sa beauté, sa richesse, et sa grandeur, il contenoit 100000. personnes dans son parvis.
 Q. qui en avoit donné la construction ?
 R. Dieu luy-mesme
 Q. à qui ?
 R. à David.

- Q. Est-ce Diance qui l'a construit ?
 R. non, ce grand ouvrage fut réservé à son fils Salomon.
 Q. quel a été le Roy Salomon ?
 R. le plus sage des Roys de son temps.
 Q. quel fut l'architecte qui eut la conduite de ce Temple ?
 R. Hiram.
 Q. quel étoit cet Hiram ?
 R. un Tyrien de Nation, fils d'une veuve de la Tribu de Nephthalie
 Q. qui posa la premiere pierre de cet Edifice ?
 R. Salomon.
 Q. de quelle matière étoit cette pierre ?
 R. Elle étoit l'agathe, d'un pied carré.
 Q. quelle étoit sa figure ?
 R. cubique
 Q. à quelle heure la posa-t-il ?
 R. avant le Levé du soleil
 Q. pourquoy cela ?
 R. pour marquer combien il étoit enflammé de zèle pour la maison de Dieu et la vigilance que nous devons avoir pour faire de bonnes œuvres.
 Q. de quel ciment se servit-il ?
 R. d'un ciment composé de farine... de lait... d'huile... et de vin.
 Q. que signifie ce ciment ?
 R. la Douceur... la bonté... la sagesse et la force que Dieu employa dans la création du premier homme qui devoit estre son véritable temple.

- Q. ou Salomon posa-t-il la première pierre ?
 R. au milieu de l'endroit de la chambre dite du Milieu qui devait être le Saint des Saints.
- Q. par qui ce Temple fut-il détruit ?
 R. par Nabucodonosor, Roy de Syrie.
- Q. de combien fut la durée de cette édifice ?
 R. de 470. années 6. mois et 10. jours.
- Q. que représente le grand quarré qui est au haut de la Loge ?
 R. il représente le nouveau Temple de Salomon rétabli suivant les dimensions que donna Cyrus.
- Q. quelles furent ces dimensions ?
 R. 120 coudées de profondeur. - 60. de hauteur et 60. de largeur.
- Q. pourquoi ordonna-t-il qu'on tira les Bois du Mont Liban et les pierres des carrières de Tyv ? ainsi qu'il avait été pratiqué à la construction du premier ?
 R. pour nous montrer que la Maçonnerie ne varieta jamais ; qu'elle est aujourd'hui ce qu'elle était pour lors et qu'ainsi tout frere de quelque partie du monde qu'il soit peut reconnaître un Maçon et en être reconnu pour tel.
- Q. pourquoi parobabel se tenoit-il prosterné aux pieds du Statue du Roy Cyrus ?
 R. pour nous marquer que l'humilité est l'unique vertu par laquelle on peut fléchir le seigneur et être glorifié.
- Q. que signifie le Δ qui est soutenu sur l'arche par 2. cherubins ?
 R. il représente le Nom de Dieu, nom redoutable

- Q. pourquoi le S.^t des S.^{ts} est-il séparé par un voile ?
 R. pour marquer que les profanes en doivent être exclus.
- Q. qu'avez-vous vu sur l'autel des sacrifices ?
 R. un coeur enflammé au dessus des Lettres R.-M. ~~(Rafadom.)~~ (Rafadom.)
- Q. que signifie cela ?
 R. qu'il n'y a de vrais maîtres que ceux qui offrent leur coeur à Dieu et se doivent pour cette raison général de l'ordre.
- Q. pourquoi l'autel est-il entouré de tous les instruments nécessaires à la Maçonnerie ?
 R. parce que les principaux ouvriers qui eurent la direction du nouveau Temple, avoient tous des noms qui étoient autant d'anagrammes de tous les différents instruments.
- Q. expliquez-moy le sens de ces anagrammes ?
 R. tous ensemble signifient que la Bible, le compas et l'équerre ont toujours été des Regles infailibles pour la bonne conduite des Maçons... que le Genie l'exécution et l'assiduité ont toujours bien dirigé les ouvriers... enfin que le Niveau, la perpendiculaire, la pierre cubique, le triangle et le quarré ont toujours précédé une bonne maçonnerie.
- Q. combien y-a-t-il de lettres initiales vers la porte de l'Occident ?
 R. 4. J. B. G. E.
- Q. que signifient-elles ?
 R. J. signifie Juda... B. Benjamin, noms des deux Tribus d'Israël... les deux autres signifient Gabon et Ebron, noms des deux montagnes où l'on alloit offrir des sacrifices avant la construction du Temple.
- Q. qu'avez-vous vu à la porte du midi ?
 R. un bras armé d'une Epée et un trophée ou amas d'armes.

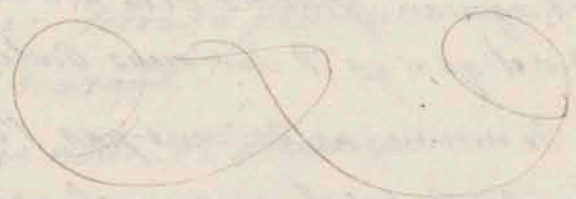
- D. que signifie cela ?
- R. que les frères ou ouvriers doivent toujours être prêts à l'armes.
- D. qu'avez-vous vu à la porte du Nord ?
- R. un autre bras tenant une truelle, un tas de pierres cubiques, une auge et un tas de pierres brutes.
- D. que signifie tout cela ?
- R. que rien ne manque à un ouvrier zélé, instruments ny matériaux... la truelle sert à arranger les pierres cubiques à construire les fondements... l'auge a faite le ciment et les pierres brutes à fortifier l'édifice en bouchant les inégalités.
- D. qu'avez-vous vu en dedans ?
- R. les vases et les instruments sacrés comme le chandelier à 7. branches, la mer d'airain &c.
- D. à quel service servaient-ils ?
- R. à orner le Temple, à aider aux sacrifices et à nous instruire.
- D. votre Loge n'est point séparée ?
- R. pardonnez-moy, elle l'est par un grand fleuve que l'on nomme Strabaranai, qui la traverse du Nord au Sud.
- D. qu'avez-vous remarqué sur le fleuve ?
- R. un grand pont de bois, sur lequel étoit écrit ces 3. Lettres L. D. S. qui signifient liberté de passage pour les Maçons libres... Des têtes de morts... des cadavres... des sceptres... et des couronnes brisées que le courant du fleuve entraînait.

- D. d'où venoient ces cadavres, Sceptres & couronnes brisées ?
- R. des Nations ennemies tués dans les combats par les chevaliers maçons.
- D. quel fruit pouvons nous tirer de ces combats ?
- R. que nous devons toujours être en garde contre nos passions et préserver nos frères autant qu'il est en nous par de sages conseils.
- D. que représente la pique qu'ils célébroient avant leur départ ?
- R. nos depar qui doivent être modérés et pris dans une saine intention.
- D. qu'avez-vous encore remarqué aux extrémités du fleuve ?
- R. des chaînes de fer dont les anneaux sont triangulaires.
- D. pourquoi sont-ils triangulaires ?
- R. les Assyriens ayant appris que cette figure renfermoit le nom du Dieu des Juifs, les firent ainsi forger pour augmenter leurs douleurs et insultes celui qu'ils adoroient.
- D. pourquoi celle du Roy Sedecias étoit-elle d'or ?
- R. pour nous montrer que ce métal est notre plus cruel ennemi.
- D. que veut dire le quarré-long qui renferme un Triangle ?
- R. il représente le tombeau de Sedecias.
- D. qu'avez-vous vu auprès de ce tombeau ?
- R. deux grandes Lettres T. L.
- D. que signifient ces deux Lettres ?
- R. T. signifie l'endroit des carrières de Tyr d'où l'on tiroit les pierres en L. le mont Liban où l'on coupoit les bois nécessaires à la construction du Temple.

- D. quelle est cette ville ruinée qui est au bas du Tableau ?
 R. la ville de Babilonne qui tombe en ruine, ce qui représente l'Etat d'une ~~maison~~ Loge qui est livrée à la Cabale et à l'interet particulier.
- D. quelles sont les deux colonnes renversées et brisées que l'on aperçoit au dessus ?
 R. ce sont les colonnes J. et G. où s'assembloient les Op. et Comp. pour recevoir leurs salaires et qui furent détruites lors de la ruine du Temple.
- D. que signifient-elles ?
 R. elles désignent les faux freres et ceux qui sont capables de saper notre Temple autant qu'il est en eux.
- D. que signifient les 7. jours de repos que les Chev. Macous prirent avant de se mettre au travail ?
 R. ils donnent à connaître qu'une juste et parfaite Loge ne doit rien entreprendre qu'avec Connoissance de Cause et qu'elle doit être au moins composée de 7. freres.
- D. que signifient les ouvriers payés par bandes les uns aux degrés - les autres à la porte et les autres dans le sanctuaire ?
 R. suivant les différents grades des Macous qui procuroient différents salaires selon la prudence des Maîtres et les différents travaux.
- D. pourquoi avons nous 72. Lumieres ?
 R. en memoire des 70. années que nos freres furent en captivité à Babilonne.

- D. pourquoi le maître est-il appelé Souverain ?
 R. parce que Zorobabel étoit Prince et que Cyrus le constitua chef des Tribus.
- D. comment s'appelle le 1.^{er} surveillant ?
 R. Nabuzardan, il représente le Général de Cyrus.
- D. comment s'appelle le 2.^{er} surveillant ?
 R. mitridate, il représente le grand tresorier de Cyrus.
- D. pourquoi le Recipiendaire est-il couvert d'un drap noir et de cendres ?
 R. pour marquer l'humilité et la reconnaissance dans une vie de vertu.
- D. pourquoi frappe-t-on du pied pour entrer en Loge ?
 R. par respect pour le Lieu Saint dont la porte ne doit jamais être heurtée.
- D. pourquoi le Recipiendaire se couvre-t-il la face avec les deux mains ?
 R. pour montrer combien il se croit indigne de pénétrer dans le lieu saint.
- D. que signifie l'attribut des 3. agneaux... des 5. moutons et des 7. bœufs ?
 R. que comme l'agneau symbole de la douceur ne change point de Naturel quoi qu'il devienne bœuf ou mouton, Les Macous de meme ne doivent pas s'en orgueillir ny changer de Naturel pour quelques grade qu'ils puissent avoir obtenus.

- Q. Pourquoi le cordon est-il parsemé de têtes de Mort.
- R. pour nous rappeler du combat de nos prédécesseurs au passage du fleuve Harbusanai, où ils défirent leurs ennemis, dont ils prirent la devise. le cordon représente le fleuve, et les têtes de morts les ennemis défaits et jetés dans le fleuve.
- Q. pourquoi fait-on avancer le Récipiendaire par J. par Récipités faits alternativement et en ligne droite?
- R. parce que pour parvenir au haut et sublime grade de chevalier de l'orient il faut avoir parcouru tous les autres grades, ainsi qu'il doit apparaître par les examens qu'il faut faire à celui qui se fait proposer, qui ne peut être reçu sans avoir passé auparavant par tous les autres grades de la Maçonnerie, attendu que celui-cy conduit au dernier grade qui est la fin et qui le sera jusqu'à ce que l'on rétablisse ou autre Temple au Dieu vivant.



[Faint, illegible handwriting in a cursive script, likely a historical document or manuscript.]

